

AXIÁL

HÍRADÓ

2023. ÉVI 3. SZÁM



08

30 ÉVES A ZALAEGERSZEGI
AXIÁL TELEPHELY



28

VERVAET HÍGRÁGYA-KIJUTTATÓ
A TERMÉKPALETTÁN



42

JEKKO SPX650 MINIDARU
- „EBBEN LÁTOM A JÖVŐT”

ALAP A TALAJ!

 **AXIÁL**

PHYLAZONIT^{NG}
NEW GENERATION

AZ AXIÁL ÉS A PHYLAZONIT KÖZÖS ORSZÁGJÁRÓ ROADSHOW-JA!

2023. 07. 18.	TÁP
2023. 07. 20.	GÖDRE
2023. 07. 25.	BAJA
2023. 07. 27.	TÖRÖKSZENTMIKLÓS
2023. 08. 01.	HAJDÚBÖSZÖRMÉNY

Vegyen részt Ön is rendezvénysorozatunk valamely helyszínén!

Részvételi szándékát az alábbi linken tudja jelezni:
<https://www.axial.hu/alap-a-talaj-roadshow>

Várjuk szeretettel! A részletekről érdeklődjön munkatársainknál!



Tisztelt **OLVASÓK!**



Visszatekintve az elmúlt időszakra, azt elemezve elmondható, hogy a 2022-es év kiemelkedő év volt mind partnereink, mind az AXIÁL Kft. Építő- és anyagmozgatógép üzletága számára.

Az EU által biztosított források lehetőséget adtak partnereinknek kapacitásbővítést célzó pályázatok igénybevételével gépbeszerezésekre, valamint az állami, magán és lakossági megrendelések jelentős volumene hozzájárult egy sikeres évszázhoz.

Üzletágunk az elmúlt időszakban több beszállító termékeivel bővítette kínálatát, ezek már elérhetőek partnereink számára – Konecranes, JEKKO, Sinoboom, Probst. Célunk, hogy magas minőséget képviselő gépeket tudjunk értékesíteni a magyarországi piacon és ezekhez kiemelkedő szerviz és alkatrészellátást biztosítsunk.

Ennek a célkitűzésnek a figyelembevételével tovább bővült szervizcsapatunk, hiszen 2023-ban elmondhatjuk, hogy már három külön vezetővel és szerelőgárdával működő csapatunk segíti partnereink munkáját.

Célunk, hogy tovább bővítsük termékportfóliónkat, illetve a beszállítóink által kínált új fejlesztésű gépeket bevezessük a magyarországi piacra.

Az idei évben is részt vettünk januárban a Hungexpón megrendezésre került AgrárgépShow kiállításon, illetve várakozásaink szerint ismét lesz az Építőgép-forgalmazók és Bérbeadók Szövetségének szervezésében Magyarországon építőipari kiállítás, mely egy remek alkalom lenne, hogy partnereink számára bemutassuk beszállítóink új termékeit, ezeket valós körülmények között ki is próbálhassák.

Persze, a személyes találkozásra kiállítás nélkül is lehetőség van. Keresse bizalommal kollégáinkat, akik igényeiknek megfelelően szívesen megmutatják Önöknek gépeinket!

Addig is, jó olvasást!

Kövecs Bálint

igazgató

Építő- és anyagmozgatógép üzletág

IMPRESSZUM

KIADÓ ÉS SZERKESZTŐSÉG:

AXIÁL Kft. 6500 Baja, Szegedi út 147.
Tel.: +36 79 525 400
E-mail: marketing@axial.hu

FELELŐS VEZETŐ:

Harsányi Zsolt
tulajdonos-ügyvezető

FELELŐS SZERKESZTŐ:

Umenhoffer Péter
marketingigazgató

FŐSZERKESZTŐ:

Borbély Zsanett
marketingmenedzser

TÖRDELÉS, NYOMDAI ELŐKÉSZÍTÉS:

FOTO Reklámügynökség Kft.
Földvári István - ügyvezető

NYOMDAI MUNKA:

Prospektus Kft.
8200 Veszprém, Tartu u. 6.

FELELŐS VEZETŐ:







Szentendrei Zoltán - igazgató

CÍMLAP FOTÓ:

Steinhauser Tamás

Az esetleges nyomdai hibákért
felelősséget nem vállalunk.



-  facebook.com/axialkft
-  instagram.com/axialkft
-  youtube.com/user/axialkft
-  linkedin.com/company/axialkft
-  tiktok.com/@axial_kft
-  <https://spotify.fi/3L6foXq>

TARTALOM

- 8. 30 éves a zalaegerszegi AXIÁL telephely
- 14. Egy kiváló típus
- 16. Főszerepben: fordulatszám és hézagtavolság
- 18. Nagypályás rakodó
- 20. Landini: egy szinttel feljebb
- 22. Beleváló nehéztárcsa
- 24. Három vármegyét jár sikerrel az Annaburger átrakókocsi
- 26. Bálaszállításból jeles!
- 28. Vervaet higrágya-kijuttató a termékpalettán
- 31. Mentsük csomagolással a menthető!
- 32. Dinamica Generale – Mérés alapján megalapozottan dönthetsz
- 34. Megoldások tejtermelőknek
- 36. Interjú Katona Norberttel, a precíziós gazdálkodási csoport mobilszerviz-szerelőjével
- 40. Döntsön igazolt eredetű AdBlue mellett!
- 41. AXIÁL WORKWEAR névvel fémjelzett új munkaruha-kollekció
- 42. JEKKO SPX650 minidaru – „Ebben látom a jövőt”

A KEREKES **FENDT** TRAKTOROK ÚJ MAGYARORSZÁGI **FORGALMAZÓJA** **AZ AGROVARIO**

Az AXIÁL Kft. 2023. július 1-jétől átadja a német Fendt kerekes traktorok magyarországi importőri jogát a leányvállalatának az AgroVario Kft.-nek, ezáltal - a hevederes traktorok kivételével - a teljes Fendt termékpaletta elérhetővé válik az AgroVario Kft. értékesítési hálózatából.

2022 nyarán már értesülhettek róla, hogy az AXIÁL Kft. többségi tulajdonában álló AgroVario Kft. elindította a Fendt márka teljes termékpalettájának bevezetési programját Magyarországon.

Az AgroVario Kft. az eltelt időszakban a Fendt márka kombájn, bálázó, kasza, rendterítő, rendképző, rendfelszedő-kocsi, önjáró silózó és permetező, valamint teleszkópos rakodó típusait kínálta ügyfeleinek. 2023. július 1-jétől tovább bővül termékpalettájuk a Fendt kerekes traktorkínálatával, mely az AXIÁL Kft. portfóliójából kerül át a vállalatához.

Azzal, hogy az AXIÁL Kft. érdekeltségi körébe tartozó AgroVario Kft.-hez kerül a Fendt márka szinte összes gépének és megoldásának kizárólagos hazai értékesítési joga - ez alól kivételt képeznek a hevederes erőgépek, melyek forgalmazását továbbra is az AXIÁL Kft. látja el -, lehetővé válik egy koherens tudásbázis kialakítása és ennek megfelelően egy specializált, még magasabb szintű szakmai háttér biztosítása. A termékáthelyezés révén mind az AgroVario Kft., mind az AXIÁL Kft. ügyfelei nagyobb figyelemben és hatékonyabb kiszolgálásban részesülhetnek a kibővülő és koncentrált szervizkapacitás révén.

A Fendt erőgépekhez kapcsolódó értékesítés utáni szolgáltatásokat, mint például az alkatrészellátást és szervizszolgáltatást, az ügyfelek a jövőben továbbra is igénybe vehetik az AXIÁL Kft. 19 telephelyén a megszokott, színvonalas minőségben, miközben az AgroVario Kft. hálózatbővítése nagy erővel folyik.

Az AXIÁL Kft. a magyar agrárium meghatározó szereplőjeként továbbra is olyan neves, világmárkák értékesítését és támogatói háttérét látja el hazánkban, mint a CLAAS (2000 óta), a HORSCH (2007 óta) vagy a Manitou (1998 óta). Az átrendeződés részeként e márkák értékesítésére és hozzájuk kapcsolódó szolgáltatásokra a magyar gazdálkodók igényeit szem előtt tartva még koncentráltabb figyelmet fordít a jövőben az anyavállalat.



AZ AGROVARIO KFT.-RŐL

Az AXIÁL Kft. által alapított AgroVario Kft. (www.agrovario.hu) központja az észak-magyarországi Ácson található. Tevékenységét tekintve a német Fendt márka gépeinek forgalmazására specializálódott, de kínálatában vannak Bauer öntözőberendezések és tartálykocsik, valamint Brantner pótkocsik is. Az új értékesítési szervezet jelenleg képviselési hálózatot épít ki hazánkban a gazdálkodók közvetlen kiszolgálására, melynek első alközpontjai Békéscsabán és Miskolcon kaptak helyet, 2023 év végéig pedig folyamatosan nyílnak új telephelyeik Szolnokon, Szekszárdon és Kaposmérőn. Az értékesítési pontok számának növelésével a teljes szolgáltatási paletta elérhetővé válik a bevezetett új géptípusokra, a gépértékesítéstől kezdve a szervizellátáson keresztül az alkatrészellátásig.



ELSŐK A CSAPATBAN



■ A Baja-Orosháza-Szolnok-Üllő határolta terület régió igazgatójáról, Bányi Antalról köztudott, hogy az „AXIÁL első alkalmazottja” büszke cím tulajdonosa is. Újabb „első címet” sikerült begyűjtenie a közelmúltban, ugyanis régióját immár egy teljesen elektromos Renault Megane E-Tech volánja mögött járja.

A letisztult vonalvezetésű, kompakt, teljesen elektromos hajtású Megane hatótávja mintegy 450 km. A kollega így akár töltés nélkül is eléri a telephelyeit, oda-vissza. Az akkumulátor többféle töltési módjának köszönhetően nyilvános jármű-töltő-állomáson, vagy megfelelő töltővel, illetve csatlakozóval standard aljzatról is feltöltheti.

Sok balesetmentes kilométert kívánunk!

Szöveg: Ruzsicsné Kracsencics Nelli

Fotó: Kürti Ivett



A BAJAI KÉK LÁMPÁSOK NAPJA LÉTREJÖTTÉT TÁMOGATTA AZ AXIÁL KFT.

► Ötszáz ezer forint támogatásról szóló csekket adott át Harsányiné dr. Fodor Gyöngyi, az AXIÁL Kft. tulajdonos-üzvegye Török Sándornénak, a Magyar Vöröskereszt Baja Városi Szervezet területi vezetőjének május 22-én, a vállalat telephelyén. Az összeget a bajai Petőfi-szigeten, június 3-án megvalósult Kék Lámpások Napja megrendezésére fordították.



A Vöröskereszt által első ízben megszervezett bajai Kék Lámpások Napja a kék villogó fényt használó szervezetekről kapta a nevét, akik a rendezvény keretében olyan fontos témákra hívták fel a figyelmet, mint például az elsősegélynyújtás, a véradás vagy a balesetmegelőzés. A nap során bemutakoztak a résztvevő szervezetek – mentők, rendőrség, tűzoltóság, kecskeméti kutyás keresőszolgálat –, volt baleseti szimuláció, kvízzjáték, felnőtt-, valamint az

újszülött- és kisgyermek-elsősegélynyújtás, illetve 10 és 13 óra között véradás is, a Turisztikai Központban. A Kék Lámpások Napját szórakoztató programokkal is színesítették, felléptek táncsoportok, fűvós zenekar, volt bűvészműsor és népi játékokon is részt vehettek a gyerekek.

Az AXIÁL Kft. kiemelt figyelmet szentel a helyi és az egészségüggyel kapcsolatos projektek támogatására, így ezúttal is a kezdeményezés mellé állt. Harsányiné dr. Fodor Gyöngyi az átadáson elmondta, hogy a rendezvény nemcsak a fiataloknak szól, hiszen az elsősegélynyújtás átismétlése bárkinek hasznos lehet, és a Kék Lámpások Napja jó alkalom, hogy felfrissítsük tudásunkat.

Szöveg: Borbély Zsanett

Fotó: Kürti Ivett, Shutterstock





„FIATALOK A SZAKMÁÉRT” DÍJ STEINHAUSER TAMÁSNAK

► 2023. május 11-én, csütörtökön a MEGFOSZ szakmai rendezvényén, a hagyományokhoz híven, ezúttal is átadták a szövetség díjait, melyeket azért alapítottak és osztanak ki minden évben, hogy elismerjék a tagok munkásságát az ágazatban.

Az egyik ilyen elismerés a „Fiatalok a szakmáért” díj, melyet olyan maximum 40 éves, aktív, hatékony és kreatív tag kaphat meg, aki pályája útján rövid idő alatt, sokat ért el, munkája kiemelkedő, és eredményesen vesz részt csapatmunkában.



Ez alkalommal a díjat Steinhauser Tamás, az AXIÁL Kft. marketingmenedzsere kapta, aki szakmai és szórakoztató jellegű videók készítésével rengeteget tesz a mezőgazdaság népszerűsítéséért a fiatalok körében. Gratulálunk neki!

Forrás, kép: MEGFOSZ



A csoportképen balról jobbra: Szalai László (MEGFOSZ, Szal-Agro Kft.), Steinhauser Tamás (AXIÁL Kft.), Harsányi Zsolt (MEGFOSZ, AXIÁL Kft.), Komiljovics Márk (Euroleasing Zrt.)

KÜLÖNDÍJAKAT ADTUNK HÓDMEZŐVÁSÁRHELYEN



■ A XXX. Alföldi Állattenyésztési és Mezőgazda Napok második napján, május 5-én pénteken ünnepélyes keretek között adták át a kiállítás tenyésztési díjait, melyekhez a hagyományokhoz híven az AXIÁL Kft. ezúttal is hozzájárult.

2023-ban szarvasmarha-tejelőmarha kategóriában a hajdúnánási Nyakas Farm Kft. és a Borjádi Mg. Zrt. cégeket díjaztuk egy-egy Kränzle 2160 TS hidegvizes nagynyomású mosóberendezéssel. A különdíjakat Pintér Zsolt ügyvezető adta át Nyakas Farm Kft.-től Nyakas Andrásnak és a Borjádi Mg. Zrt.-től Zvekán Szendrának.

Gratulálunk nekik!

*Szöveg: Borbély Zsanett
Fotó: Kürti Ivett*



ZALAEGERSZEGI TELEPHELY 30



SZÖVEG, FOTÓ: POPOVICS GIZELLA
OLVASÁSI IDŐ: 8 PERC **CÍMKÉK:** ÉVFORDULÓ,
ZALAEGERSZEG, TELEPHELY

Harminc év egy egész emberöltő. Egy gyorsan fejlődő cég életében is nagy idő, hát még egy telephelyében! A zalai törzsgárdisták végig kísérték a hajdani téveszkekből kiváltak vagy más módon földhöz jutott ügyfelek küzdelmét, kiteljesedését és sikerét. Saját munkájukban is megélték a technika fejlődését az egyszerű Zetoroktól a robotkormányzású Fendtekig; az informatika evolúcióját a faxtól a floppy lemezeken át az e-ügyintézésig. Látták felnőni üzleti partnereik gyermekeit is, kibontakozni a generációváltást. Eközben saját telephelyük és vállalatuk is óriási fejlődésen ment keresztül.

„Az AXIÁL struktúrájában a zalaegerszegi a hármastelephely, ami azt jelenti, hogy a bajai központot nem számítva ez a cég második legrégebben működő bázisa” – magyarázza Kiss Attila északnyugat-magyarországi régióigazgató. Abból az alkalomból találkozunk vele és három munkatársával, hogy dupla évfordulót ünnepelhetnek: 1998-ban, 25 éve nyílt meg az első itteni telephely, és 10 éve adták át a jelenlegit. Ha beleszámítjuk azokat az időket is, amikor Zalaegerszegen még csak bontogatta a szárnyait az AXIÁL, akkor 30 évre tekinthetünk vissza.

Ők négyen együtt eddig több mint 102 évet dolgoztak az AXIÁL-nál.

➤ 1993-TÓL

az AXIÁL egy helyi vállalkozóval közösen már működtetett Zalaegerszegen egy alkatrészkereskedést. „Ide kerültem 1995-ben első AXIÁL-alkalmazottként – meséli Feith Norbert Róbert, aki alkatrész-értékesítőként jelenleg is a cég zalaegerszegi kötelékébe tartozik. – Már a régi világban is alkatrészekkel foglalkoztam. Mielőtt beálltam, három hét próbaidőt töltöttem Baján, az ikonikus Kádár-kockás, ZETOR feliratú házban. Nagyon meggyőzők voltak az ott tapasztaltak, így az AXIÁL 32. dolgozója lettem.”

Mi fogott meg? „Elsősorban a szakértelmük. Azt adták, amiből akkor hiány volt, és mint egy modern startup vállalkozás: azt csinálták, ami az ügyfeleknek kellett. Azt is egyből látta az ember, hogy itt közösség van, rögtön azt éreztem, hogy ide szeretnék tartozni.”

Milyen volt az első három év? „Egy régi festékraktárban működtünk. A helyzetre jellemző, hogy ma a raktárunk egyetlen sorában több armatúra van, mint ott az egész »boltban«. Kézzel írtuk a megrendelőket, és vártuk, hogy Baján legyen faxjel, hogy tovább küldhessük. Hetente kétszer kaptunk árut, floppy lemezeken jöttek hozzá az adatok.”

Mekkora területet láttatok el? „Akkoriban még nem létezett kiszállítás, azokat vártuk, akik hajlandóak voltak ide eljönni. Megkerestek bennünket telefonon, és utána 50–70 km-es körzetből, vagy akár 120 km-ről is ideutaztak.”

Folyamatosan nőtt a forgalom, és elérkezett az a pont, amikor már nem lehetett az adott keretek között eleget tenni a feladatoknak.



Feith Norbert Róbert

alkatrész-értékesítő



Pánczél István

boltvezető



Kiss Attila

ÉNY.-magyarországi
régiónigazgató

Egyed János

területi képviselő,
gépzületág

ZALAEGRSZEG

2010

A műhely

► 1998-BAN

az AXIÁL új telephelyet alakított ki egy volt italpalackozóból, amelyet már önállóan működtetett. Bár hatalmas előrelépést jelentett, még mindig nem felelt meg az egyre növekvő forgalomnak és a bővülő tevékenységi körnek. „Akkor már látszott, hogy szervizre is szükség lesz, és nem sokkal rá el is indult” – meséli Norbert.

Ez év októberében került ide Egyed János területi képviselőnek. „Valójában gépes üzletkötőnek jelentkeztem, de ez akkor még nem jött össze. Ám később maga Pintér Zsolt telefonált, hogy volna-e kedvem alkatrészes üzletkötőnek eljönni, hogy a vevői kört és a területet tovább szélesítsük. Mezőgazdasági termelő cégtől érkeztem, először nem is értettem, minek kell alkatrészes üzletkötő: ha valakinek szüksége van valamire, elmegy, és megveszi.”

A három év alatt az is változott, hogy János már nem abba a családi házba ment Bajára, ahová Norbert: akkorra már meglett az AXIÁL következő telephelye. A dolgozói létszám is megduplázódott, ő már a 64. lett a sorban. „Ami igazából motivált, hogy szakmailag lehet fejlődni, továbblépni.”

Mit vártak tőled? „Az első napok elvárásai igen egyszerűek voltak, a régi telephelyről csöveket kellett áthurcolnom. Ekkor láttam azt, hogy milyen összhangban képesek dolgozni az emberek, és ez nagyon megfogott.”

„Mivel akkoriban leginkább egy-két termékről, főleg a Zetorról ismertek bennünket, a legfőbb feladat az volt, hogy az összes többire is ráirányítsuk a figyelmet. Gyakorlatilag az akkor Magyarországon létező mezőgazdasági géppark bármely gyártmányához tudtunk alkatrészt szállítani, eredetiben és utángyártásban egyaránt” – emelte ki Attila.

Milyen élmény volt megtapasztalni, hogy működik az is, ha te keresed az ügyfeleket, nem ők jönnek a boltba? Hozott-e fordulatot? „Igen, mert igazából akkor jöttem rá, hogy az anyagbeszerzők célirányosan irányítva mennek egyik vagy másik céghez, és azoknak, akik valójában megrendelik az alkatrészeket, sokszor fogalmuk sincs, hogy az anyagbeszerző honnan és miért onnan viszi.”

Szerintetek mi győzte meg a vevőket? „Az ellátásbiztonság. Akkoriban nagyon ritka volt, hogy ilyen rugalmasan és gyorsan megkapják azt, amit keresnek. Nálunk már a vevő volt a központban, és ez is nagy újdonság volt” – mondja Attila.

János hozzáteszi azt is, hogy az AXIÁL-nál már akkor is komoly elvárás volt, hogy minden szükséges műszaki tudásuk legyen. „Évente vizsgáznunk kellett Baján termékismeretből. Azt is tudtuk, hogy egy-egy keresett alkatrésznek van-e valamilyen alternatívája, mi a jó minőség és a kevésbé jó minőség. Az anyagbeszerzők és az üzletbe betérő vásárlók látták, hogy ez már más kategória, mint amit addig tapasztaltak.”

Pánczél István boltvezető még hozzáfűzi: „amit az akkori alkatrész-kereskedők csináltak, az eladás volt, mi meg már akkor is értékesítettünk, szakértelmet is adtunk hozzá. Az is sokat számított, hogy egy helyen megvolt szinte minden”.

Szépen beindult a kiszállítós modell. Ma már az alkatrészek 60 százalékát kiszállítással értékesíti az AXIÁL.

István, mikor érkezettél az AXIÁL csapatába? „2000 márciusában. Akkor már 160 körül lehetett a cég összlétszáma. Jánossal együtt jártam iskolába, a téveszen is dolgoztunk együtt, és mivel jókat hallottam az AXIÁL-ról, kértem, szóljon, ha lesz egy üzletkötői állás. Így kerültem a boltba értékesítőnek. Akkor Norbi volt a boltvezető, de amikor 2007-ben úgy döntött, hogy nem akarja ezt tovább csinálni, helyet cseréltünk.”

A telephely története az alkatrész-eladással kezdődött, hogyan alakult tovább? „A gépeladás már 1996-tól működött, ám csak az átköltözéssel kapott erőre. 1998-ban jött be a szervíz. A nagy

raktár hátsó felébe egy kisebb géppel már be lehetett állni, ott zajlott a javítás” – emlékezik Norbert.

„Akkori alkatrész-üzletkötőként nagy attrakció volt számomra az első, Sármelléken rendezett gépbemutatónk. A Zetor mellett már volt Landini traktor is, Grégoire Besson eke, Sulky műtrágyaszóró, illetve Monosem vetőgép. 15-20 ember jött el megnézni. Emlékszem, szántás után(!) szórtuk ki a műtrágyát, de megmutattuk, mit tudnak a gépeink! 2002 táján már voltak olyan vevőtárlalkozóink, amelyek keretében egy gépcsoport, Bajáról indulva, felvonulásszerűen végigjárta az országot. Ezek is mutatják, hogy gépes vonalon is igyekeztünk egy kicsit másképp megközelíteni az ügyfeleinket, mint ahogy szokásos volt.”

„Egyéb fejlemények is voltak ebben az időszakban a gépértékesítésben – egészíti ki István a János által elmondottakat. – Az egész cég életében hatalmas fordulópontra volt, amikor 2000-ben egy világmárka, a CLAAS kizárólagos forgalmazója lettünk. Előtte jött még a Berthoud is, és még egy komoly francia technika: a Manitou teleszkópos rakodógép. Ezt a típust Magyarországon az AXIÁL vezette be, korábban csak forgó rakodógépeket alkalmaztak. 2002-ben újabb nagy löketet adott a Fendt traktorok forgalmazása.”

„A gépeladás felfutását jól jellemzi, hogy néhány év múlva már külön sátrat kellett felállítani a telephelyen, ahol szervizelni tudtunk. Ma is élénken emlékezünk az időjárási viszontagságokra, amikor vastagon aláfolyt az esővíz, vagy szétkapta egy-egy szélvihar. Ami-

2011
A telek

2012
Telekrendezés



kor a sátor végleg megadta magát, utána két évig még műhelyt béreltünk” – teszi hozzá Attila.

Attila, mikor érkezettél Zalaegerszegré? „Én itt egy kicsit »kivülálló« vagyok, amikor 2006 januárjában régióigazgató lettem, akkor kerültem a zalaikkal kapcsolatba. Az AXIÁL-nál egyébként 1997 óta dolgozom, a székesfehérvári telephelyen kezdtem.”

Hogyan emlékszel vissza az akkori zalaegerszegi telephelyre?

„A fehérvárihoz képest igen más, mondhatni meglepő környezet volt. Ahogy Norbi mondta is, szükségmegoldás. Viszont nagyon jó volt a közösség. Talán velük sikerült a leggyorsabban egymáshoz hangolódunk.”

Mit ért el a zalaegerszegi csapat 2013-ig, az új helyre költözésig? „A 98-as 5 főről 19-re nőtt a gárda: 8 alkatrészes, 8 szervizes, 2 gépértékesítő és 1 finanszírozással foglalkozó alkotta. Évről évre duplázódott a forgalmunk gépoldalról, ekkor látszott leginkább, hogy milyen kicsi a telephelyünk, mennyire kevés gépet tudtunk fogadni.”

2013-BAN

megnyílt a Kanizsai utcai új zalaegerszegi központ. Mint Norbert megfogalmazza: „ahogy az 1995 utáni forgalom kikövetelte a régi telephelyet, ugyanígy kikövetelte az 1998 utáni hatalmas forgalomnövekedés ezt a zöldmezős beruházást is”.

Attila külön kiemeli, hogy a zalaegerszegi telephely tervezésénél-építésénél hasznosították az 2012-ben átadott dombóvári és pécsi központ tapasztalatait is. „Hatalmas változást jelentett egy alig félhektáros területről ideköl-

2012
Alpkőletétel

2012
Építkezés

Agrartechnik Service Award 2014

A 2013-ban átadott korszerű zalaegerszegi telephely és az ott folyó magas színvonalú munka elnyerte az Agrartechnik német szaklap által megrendezett Service Award verseny díját. Az elismerést 2014-ben vették át Würzburgban.

tözni egy kéthektárosra, ahol minden meglett, amiről addig csak álmodtunk.

Lehetett gépeket fogadni és tárolni; lett saját gépmosónk; fűtött raktárunk, fűtött műhelyünk és a korábbi négyszemélyes helyett kényelmes étkezőnk.”

János azt hangsúlyozza, hogy technikailag is sokkal fejlettebb, jobban ellátott telephelyet kaptak. „Olyan dolgoknak – például kompresszor, hegesztő –, amelyek az előző helyen csak úgy álltak rendelkezésre, hogy valahova el kellett értük menni, vagy elő kellett szedni, kipakolni, utána visszarakodni, azoknak itt stabil helyük lett. Profi műhelyt kaptunk, ezáltal nagyságrendileg javult a hatékonyságunk.”

„De egy erős megrázkódtatás is ért bennünket! – sztorizik



2013 Kész telephely

Norbert.

– Ez volt az első telephely, amely úgy nyílt meg, hogy nem volt fax! Elképzelhetetlennek tartottuk, hogy ezt túljeljük – meséli mosolyogva.

Attila elmondása szerint egy évig tartott, mire mindenki túl tudott lépni a kommunikációváltáson. „A kapcsolattartás a digitális technikával lépést tartók esetében e-mailen ment tovább, a technikával bajlódókkal pedig a hagyományos telefonos-bediktálás módon folytattuk. A szerviz azóta már digitálisan végzi az adminisztrációt, a számlázást is beleértve. A gépeladás is így megy, a több százmillió gépeket is digitális aláírással adjuk át.”

Attila beszél arról is, hogyha az AXIÁL 19 telephelye egyszerre kezdte volna meg a működését, akkor bizonyára teljesen másképp osztották volna fel a hatóterületüket. A téma azért jött szóba, mert 2013-ban Kaposfőn – korábban Szombathelyen (amely azóta Sárvárra költözött) is – megnyílt egy-egy telephely, és ezek mind csökkentették a zalaegerszegiek körzetét. „Azért, hogy a régi nagy telephelyek ne sérüljenek, nagyobb területet kaptak, az újak pedig kisebbeket, létszámban is ehhez igazodva. Az azóta eltelt időszak visszaigazolta a megoldás helyességét: a régi nagy boltok forgalma sehol sem csökkent, az újabbak pedig pluszforgalmat generáltak. De ezt akkor megélni nem volt könnyű. Nagy kihívás volt mindannyiunknak.”

Gondolom, mindezek jóvoltából az AXIÁL még közelebb került a gazdákhoz. Milyen a kapcsolatotok a zalai gazdálkodókkal? „Több mint 20 éve idejárnak, már ismerjük a családjukat, láttuk felnőni a gyerekeiket.” (Norbert) „Törzsvevőink lettek, akikkel akár barátinak is mondhatnám a kapcsolatunkat.” (István) „Láttuk a rendszerváltozások kezdő vállalkozások küzdelmeit, kiteljesedését és sikereit is.” (Attila)

Milyen a kapcsolat az egyes telephelyek között? „A mi rendszerünk lényege, hogy nemcsak a bajai központi raktárból áll, hanem a raktárak összességéből. Ha Debrecenből vagy Nyíregyházáról kérünk valamit, vagy fordítva, az egy-két napon belül ott van. Ez a mai világban hatalmas előny” – büszkélkedik János.

Mi jelent a mindennapi munkában nehézséget? „Amikor 1998-ban az AXIÁL Kft.-hez jöttem, a volt cégnél a kukoricavetési időszak egy hónapig tartott – válaszol János egy történettel. – Egyszer értük meg azt, hogy május elsején már nem kellett vetni, ki is írtuk az autó oldalára: »Szabad május elseje!«. Most április második harmadában itt már nincs ember, aki vet! Főleg a technológiaváltás következtében felére zsugorodtak a művelési idők! Ez lecsapódik az alkatrészellátásban, a szervizben és a gépeladásokban is.”

„Az árakat sem tudjuk olyan hosszú távon garantálni, mint előtte” – jegyzi meg István.

Hogyan tudtok ezeknek a körülményeknek megfelelni? „Már a kezdetek kezdetén is tudtunk alternatívákat ajánlani az ügyfeleknek. Például, ha valamilyen alkatrész hiánycikk volt, elmondtuk, mivel és hogyan lehet helyettesíteni. Ez akkor nagy versenyelőny volt. Ma szerintem ennél is többet jelent, hogy felkészítjük az ügyfeleinket, hogy ők maguk is készüljenek előre egy-egy szezonra, a gépvásárlásokra vagy éppen a váratlan helyzetekre.

Milyen terveitek vannak? „Ma már 34 fős a csapat, ennyien igyekszünk megfelelni az igényeknek. De még mindig bővíteni kell a kapacitásunkat – szögezi le Attila. – Elkerülhetetlen a további műhelybővítés, hiszen a 15 fős szervizünknek a 2013-as infrastruktúra már kimondottan szűk. Nagyon reménykedünk, hogy legkésőbb 2025-ben sor kerülhet rá.”

ÚJ NAGYGÉPJAVÍTÓ MŰHELYEK ÉPÜLNEK:



Szolnokon



133 m²
hidegraktár



859 m²
javítóműhely



3857 m²
térkőburkolat

Pécsen



908 m²
javítóműhely



1654 m²
térkőburkolat



Székesfehérváron



1496 m²
javítóműhely



6524 m²
térkőburkolat

A beruházások várhatóan 2023 őszére fejeződnek be.

AXIÁL Cégcsoport

Gépek | Alkatrészek | **Szerviz** | Pénzügyi szolgáltatások | Gépbérlés
www.axial.hu

 **AXIÁL**

Egy kiváló típus

A CLAAS VARIO vágóasztalok sok-sok éve a kifinomult technológia csúcsát képviselik a piacon, ezért a gabonafélék és a repce betakarításhoz a legjobb választást jelentik. Az új 822-es VARIO szériával a típus sikere és töretlen fejlődése tovább folytatódik. Lássuk az új sorozat előnyeit:

SZÖVEG, FOTÓ: TRENDS MAGAZIN

OLVASÁSI IDŐ: 3 PERC **CÍMKÉK:** BETAKARÍTÁS, CLAAS, VÁGÓASZTAL, ADAPTER, FEJLESZTÉS

1. Mechanikus oldalkaszák

Az új tervezésű mechanikus repce-oldalkaszák segítségével a vágási teljesítmény 50%-kal növekszik! Emellett a nehezebben betakarítható növényfajták esetében is egyszerűbbé válik a munkavégzés. Fontos szempont, hogy a tábla szélén tapasztalt elgazosodás is kevesebb problémát jelent. Az oldalkaszák tömegét is sikerült a harmadára csökkenteni, ezáltal jobb lesz a kezelhetőség és könnyebb az átszerelés.



2. Új motollahajtás

A 822-es szériájú VARIO vágóasztalok teljesen visszahúzhatóak a repce-oldalkaszákkal együtt. Ez azonfelül, hogy lehetővé teszi a vágóasztal kompakt szállítását, még az adapter más kultúrákban történő használatát (pl. szemesbab) is elősegíti. Lánchajtás helyett a motolla hajtóművel felszerelt, így a karbantartási intervallumok meghosszabbodnak, kevesebb ráfordítást igényel az üzemeltetés.



3. Fésűs-profil

A 822-es VARIO leválasztó eleme a behúzócsiga mögött található, ahol a csigameneteket lehet beállítani. A két felső profil kívülről is állítható, ami növeli a vágóasztal hatékonyságát és egyszerűsíti a beállítását.





4. Motolla- szabályzás

Egy érzékelő méri az olajnyomást a motolla hajtásában. Ha a nyomás megemelkedik, akkor a motolla felemelkedik és csökkenti az ellenállást, így ezzel a gépkezelőnek már nem kell foglalkozni. A termény behordása a motolla felemelése mellett is egyenletes és állandó, még terményváltáskor is. Ez a funkció tehát jelentős mértékben tehermentesíti a vezetőt, valamint a termény egyenletes továbbítását is biztosítja, még változó terménymennyiség esetén is.



5. Magasságállítás

A termény egyenletes anyagáramához elengedhetetlen a vágóegység magasságának optimális beállítása, amit a kultúrától és a terményhozamtól függően kell mindig állítani. A magasság állítása egyszerű a VARIO 822-es szérián, mivel saját skálán tudják figyelni a csiga magasságát a kezelők, ezzel megkönnyítve a beállítást.



6. Multifinger

A 822-es VARIO bedobóujjai nem csavarral vannak rögzítve, ezáltal kézzel is szerelhetők. Sérülés esetén ezek a bedobóujjak gyorsan cserélhetők, ezzel elkerülve a hosszú állásiidőt.



Moritz Kraft | Kombájn termékmenedzser

“A sokrétű, részletekbe menő fejlesztések tervezése során a gépkezelők kívánásait és az ő általuk támasztott követelményeket vettük figyelembe.”

FŐSZEREPBEN:

fordulatszám és hézagtavolság

A kukoricasilózással szemben támasztott követelmények az elmúlt években folyamatosan emelkedtek. Ez különösen a SHREDLAGE kapcsán tapasztalható, mivel mind az állattenyésztők, mind a biogázüzemek felismerték a kukoricaszemek nagyobb mértékű feltárásának az előnyeit.

SZÖVEG, FOTÓ: TRENDS MAGAZIN

OLVASÁSI IDŐ: 2 PERC **CÍMKÉK:** CLAAS, SILÓZÓ, SHREDLAGE, SZEMROPPANTÓ

A lehető legnagyobb roppantási felület és feltárás segítségével a kukoricaszemben található keményítőt gyorsan elérhetővé lehet tenni. A nagy felület a mikroorganizmusok számára nagy támadási felszínt jelent a silózáskor, a bendőben vagy a biogázüzem fermentorában is. A spirálisan futó nútokkal kialakított SHREDLAGE® szemroppantóval a zöld növényi részek rostokra szakadnak, illetve a szemek kiválóan szétroppannak (ezáltal biztosítva a magas struktúrhatást), ezek olyan tényezők, melyek elsősorban a takarmányozás során játszanak szerepet.

Kukorica silózás során az intenzívebb és hatékonyabb feltárást a szemroppantó hengerek távolságának csökkentésével, továbbá a hengerek fordulatszám-különbségének növelésével lehet elérni. A szemroppantó hengerek szíjtárcsáinak cseréjével a fordulatszám-különbség egyszerűen változtatható. A hézagtavolság és a fordulatszám-különbség szerepét egy rendkívül homogén, schleswig-holsteini kukoricaállományban vizsgálták meg a gyakorlatban.

A teszthez egy JAGUAR 990 TERRA TRAC silótót használtak OR-BIS 900 kukorica adapterrel. A gépbe különböző szemroppantók voltak szerelve, melyeknél a hézagtavolságot minden vizsgálat előtt megmértek és bekalibrálták.

- **MULTI CROP CRACKER MAX** szemroppantó 265/245 mm átmérőjű hengerekkel, 30 és 40%-os fordulatszám-különbséggel, valamint 1 és 2 mm-es hézagtavolsággal
- **MULTI CROP CRACKER SHREDLAGE®** szemroppantó 250 mm átmérőjű hengerekkel, 50 és 60%-os fordulatszám-különbséggel, valamint 1 és 2 mm-es hézagtavolsággal

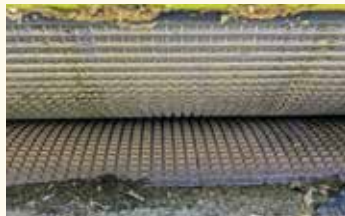
Minden mérést megismételték háromszor, hogy a lehető legpontosabb mérési adatokat kapják.



A JAGUAR TERRA TRAC silózó roppantó-szerkezetének oldalirányú cseréje.



Az MMC MAX hengerprofilja egymásba futó gyűrű-szegmensekkel.



Az MCC SHREDLAGE hengerprofilja körbefutó spirálisnútokkal.

Ezt követően ellenőrizték a kukoricaszemek roppantottságát. Fontos megemlíteni, hogy ezt minden esetben ugyanaz a személy végezte, hogy ki lehessen zárni az egymástól eltérő véleményeket, minősítéseket. Az 1 literes ellenőrző-pohárban tárolt mintát az alábbi kritériumrendszer szerint vizsgálták:

- **Teljes, ép szemek:**
szemnagyságtól függetlenül nem sérült szemek
- **Sérült szemek:**
megrepedt, részben roppantott szemek
- **Teljes mértékben feltárt szemek:**
szemek, melyek több, mint 4 kisebb darabra estek szét

Ezzel a módszerrel a cél az volt, hogy az egyes szemroppantótípusok és beállítások közötti minőségi különbségek pontosan megállapíthatóak legyenek. Ez az eljárás sokkal magasabb színvonalat képvisel és komplexebb, mint a hétköznapokban használt összehasonlítások.

Szemroppantó típusa	Hézagtavolság	Roppantottság mértékének növekedése
MCC MAX	2 mm	
MCC MAX	1 mm	+ 100%
Szemroppantó típusa	Fordulatszám-különbség	Roppantottság mértékének növekedése
MCC MAX	30 %	
MCC MAX	40 %	+ 140%



A minta roppantosságának a minőségét vizuális vizsgálat alapján értékelték.

A tesztek során egy darab teljesen sértetlenül maradt szemet sem találtak, vagyis az összes megrepedt, sérült, vagy teljes mértékben megroppant.

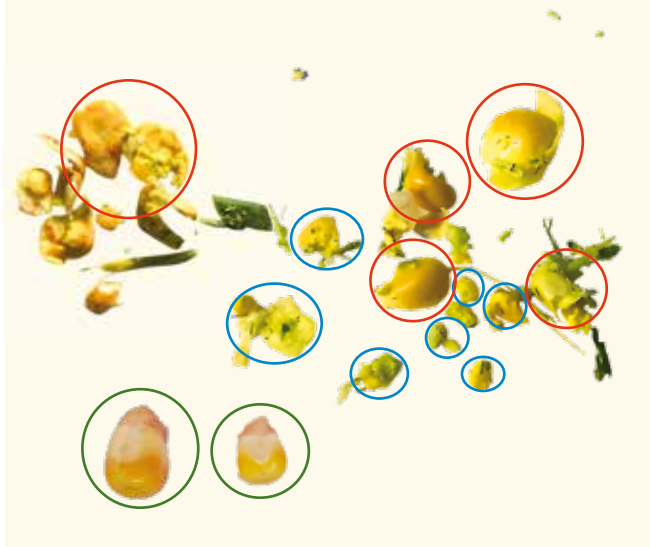
Az MCC MAX-al végzett mérések során a hézagtavolság 2-ről 1 mm-re történő csökkentése következtében megkétszereződött (+100%) a szemek feldolgozottsága a 2 mm-es hézaggal történő méréshez képest. A hengerek közti fordulatszám-különbség 10%-os növelése (30%-ról 40%-ra) pedig 140%-kal emelte a roppantás hatékonyságát. A szemroppantó fordulatszámkülönbségének növelésének hatása egyértelműen látszik az MCC MAX szemroppantót használva.

Az MCC SHREDLAGE® szemroppantó esetében is jelentős roppantosság-növekedést eredményezett a hézagtavolság 2 mm értékről a felére csökkentése. Ebben az esetben a szemroppantottság mértéke a hengerek közti hézag csökkentése miatt csaknem 275%-kal növekedett. Tehát az 1 mm-es hézagtavolsággal történő feldolgozás csaknem háromszor hatékonyabb, mint 2 mm-es hézagtavolság esetében. Ezzel szemben a roppantottság csak 22%-ot javult, ha a fordulatszám-különbséget 50%-ról 60%-ra növelték.

Szemroppantó típusa	Hézag-távolság	Roppantottság mértékének növekedése
MCC SHREDLAGE®	2 mm	
MCC SHREDLAGE®	1 mm	+ 275 %
Szemroppantó típusa	Fordulatszám-különbség	Roppantottság mértékének növekedése
MCC SHREDLAGE®	50 %	
MCC SHREDLAGE®	60 %	+ 22 %

Az értékelés kritériumrendszere:

- Ép, sértetlen szemek (zöld)
- Sérült szemek (piros)
- Teljes mértékben feltárt szemek, melyek több, mint 4 darabra estek szét (kék)



Tehát az MCC SHREDLAGE® jelentős hatása a roppantóhengerek hézagtavolságának a csökkentésében rejlik. Figyelembe kell azonban venni, hogy a hengerek közötti fordulatszám-különbség növelése és a hézagtavolságok csökkentése magasabb fogyasztáshoz és a hengerek felületén nagyobb mértékű kopáshoz is vezethet. Felszereltségtől és beállításoktól függően ez 20-30 eurós többletköltséget vonhat maga után hektáronként, melynek érdemes utánaszámolni, ha a nagyobb roppantottságban gondolkodunk.

Georg Döring | Silózó termékmenedzser

„A feldolgozással szemben támasztott követelmények folyamatosan nőttek, az erőfeszítésnek és hozamoknak egyenletesnek kell lenniük.”

NAGYPÁLYÁS RAKODÓ

Manitou MLT 850-145 V+

Gabonakezelésben óriás az Adony Logisztikai Kft. adonyi kikötője. A hatalmas méretű és forgalmú telepen kifut-hatják formájukat a legnagyobb teljesítményű rakodógépek. Most egy Manitou MLT 850-145 V+ járt ott demógépként, jó benyomást keltett, megfigyeltem produkcióját.

SZÖVEG, FOTÓ: KARLOVITZ KRISTÓF

OLVASÁSI IDŐ: 4 PERC **CÍMKÉK:** MANITOU, TELESZKÓPOS RAKODÓ

Minden embernek és gépnek megvan az ideális foglalkoztatási léptéke: aki nagypályásnak született, sosem lesz boldog kisszerű feladatoktól, de fordított helyzetben is biztos a kudarc. Hasonló a helyzet a gépesítéssel, meg kell találni a hatékonyság és a túlterhelés közötti keskeny mezsgyét.

A 2006-ban kiépült európai színvonalú, forgalmas intermodális adonyi logisztikai központ a dunai hajózást kapcsolja össze közúti és vasúti fuvarozással, a multinacionális kereskedőházak és kisebb hazai gabonakereskedelmi cégek mellett, begyűjti a terményt mezőgazdasági üzemektől, nagy kapacitással (40-60 tonna/óra) szárít/tisztít búzát, árpát, kukoricát, napraforgót. Körülbelül 60 hektárnyi két szomszédos telepének 170 ezer négyzetméteren összesen 84, 12 méter gerincmagasságú raktárépület fogad be közel félmillió tonna gabonát és egyéb áruféleséget, évente mintegy egymillió tonna árut, főképp ömlesztett terményt kezel. A csarnokokat betonozott, nagy teherbírású, teherforgalomra alkalmas úthálózat köti össze. A gabonát és egyéb áruféleségeket nagyteljesítményű mobil eszközök tárolják be és ki, 60 tonnás hídmérlegek kontrolljával. Az aratási időnyben napi tízezer tonna terményt fogadnak, kezelnek. A kamionokon érkező áru feltolása 5-6 méter magasra, a telephelyen belüli mozgatás és a kimenő anyag platóra rakása 15 nagyteljesítményű rakodógép feladata. Mint Varga

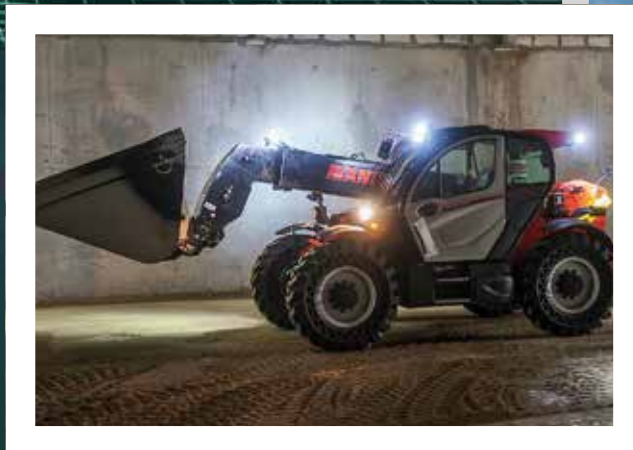
Endre karbantartási vezető elmondja, ezekből egy-kettő mindig pihenőn van, rutinszerviz vagy javítás miatt.

Többféle gyártmányú, teleszkópos és derékcsuklós típust használnak, alapvető szempont a termelékenység, a hatékonyság és a feltétlen megbízhatóság. Eddigi Manitou gépeik 8000 üzemórát teljesítettek, a cég teljes megelégedésére. Ilyen előzmény után természetes, hogy az AXIÁL-hoz Franciaországból érkezett vadonatúj, tulajdonképpen „első szériás” demógép, az MLT 850-145 V+ ellátogatott Adony kikötőjébe is, mert mint a 900-as csúcscséria alatti, kompaktabb modell, jól beilleszthető lenne a logisztikai folyamatokba. Mivel az AXIÁL illetékesinek is új a gép, többen megjelentek a bemutatón, hogy első kézből szerezzenek tapasztalatokat, és ismerjék meg a potenciális vevő értékelését.

Ilyen alkalmakkor az a szokás, hogy nem az AXIÁL demópilótája (ezúttal Tóth Rómeó) ül a fülkébe, hanem helyi gépkezelő (Szőke Benő), aki otthonosan mozog a helyszínen, és sokéves gyakorlatával rögtön össze tudja hasonlítani a vizsgázót a megszokott gépekkel. Rómeó ezért csak bemutatta neki az újdonságokat, jellegzetességeket, és a háttérbe húzódott. Például egy érdekességre hívta fel figyelmét: a hazánkba küldött Manitout elsősor-



ADONY



ban kommunális, például hulladékrafordító munkára specifikálták, ahol előfordulhatnak a gumiabroncsokat megsérthető éles fémdarabok. Ezért fűvott gumik helyett levegő nélküli, tömör gumikat szereltek rá, a szokásosnál keskenyebbeket, a súlyukat csökkentő és rugalmasságukat javító kikönyítésekkel. Rögtön ki is derült, hogy rázóssabb a gép a levegős gumiabroncsú kivitelnél, a kikötőbe másik verzió kellene, de így is megállta helyét a 850-es. A vadonatúj gabonakanál helyett felvett egy ugyanekkor, már használtat, kifényesedettet, szintén négy köbméter befogadóképességgel.

A típus egyik hasznos opcióját, a kamion platóját a fülkéből láthatóvá tevő gémvégi videokamerát nem szerelték fel, ám Benő első beülésre olyan simán dolgozott vele, szinte alvajáró biztonsággal, mintha ezzel szerezte volna húszéves rutinját. Öt tonna emelőképességével és közel nyolc méteres teleszkópmagasságával, 141 lóerős motorjával és nagyteljesítményű hidraulikájával az újdonság éppen megfelel a kikötői munkára, noha kezelője azt mondja, hogy nehezebb terményfélésekből (búza: 800 kiló/köbméter) kicsit óvatosabban mozogna vele.

A demonstráció után megkérdeztem Benőt benyomásairól, amelyek a cég beszerzéseit meghatározó vezetőségi megbeszélésén is asztalra kerülnek majd. Nem ért meglepetés, a vezetőlly komfortja valamennyit javult (azért kismértékű a változás, mert az eddigi típusok is magas standardot képviselnek). Alacsony zajszintjével (69 dB) ez a piacon kapható legcsendesebb fülke. Az ergonómia változatlanul elsőrangú, minden kézre esik, nagyon sima a váltás előre- és hátramenet között, érzékenyen, finoman reagálnak a kezelőszervek, gyorsak a gémmozgások, percek alatt lehet megrakni egy kamiont a 850-essel. Varga Endre is elégedetten szemlélte a próbát.

A Manitou-család új tagja, a MLT 850-145 V+ igazi nagypályás, nagy mennyiségű munkát tud elvégezni gyorsan, erőltetés nélkül, hiszen erre tervezték. Egyaránt ajánlják mezőgazdasági nagyüzemeknek, építőipari alkalmazásokra és kommunális feladatokra. A vadonatúj modell első darabjait év vége felé vehetik át vevői, mindenki a saját igényei szerint specifikálva, célorientált felszereléssel. Az Adonyban látottak, megfigyeltek szerint biztos vagyok, hogy nem fognak csalódní.



LANDINI

egy szinttel feljebb

Varga Bálintot nem lehet azzal vádolni, hogy ne lenne elég kezdeményező. Építőipari diplomával a kezében vágott bele a családi gazdálkodásba, s vette meg az országban az első Landini 7-200 Dyn erőgépet. A fiatal vállalkozó komoly terveket szövöget a jövőt illetően.

SZÖVEG, FOTÓ: VINICZAI SÁNDOR

OLVASÁSI IDŐ: 4 PERC **CÍMKÉK:** LANDINI, TRAKTOR, 190 LE

„Családi gazdálkodóként növénytermesztéssel foglalkozom, a mezőgazdasági tevékenységet édesapám kezdte el, tőle vettem át a vállalkozást, miután végeztem az egyetemmel, s nem tudtam elhelyezkedni a szakmámban” – meséli, élete legjobb döntése volt, mindig vonzó volt számára az agrárium. A gazdaságot 2013-ban vette át – akkor is nehéz volt földhöz jutni –, alig állt rendelkezésre eszköz, hitelből finanszírozták a beruházásokat, s rá egy évre már főállásban vezényelte le a műveleteket. A család 2015-ig 70 hektárnyi területet művelt, s Bálint mert nagyot álmodni, 2016-ban elindultak a növekedési pályán, ma már 135 hektár fordul meg a traktor kerekei alatt. Hagyományos szántóföldi vetésforgóban gondolkodik, amiben főszerepet játszik a repce, a búza, a napraforgó, illetve a kukorica, de az árpa ötödik növényként egyre többször fog majd előfordulni.

Területei négy tagban található, viszonylag közel egymáshoz, nem nagy utat jár be a gép. Kivételt egy tábla jelent, mivel Marcali környékén földterület gyarapodásra alig van lehetőség, két évvel ezelőtt sikerült Csákányban egy viszonylag nagyobb, 14 hektáros földet kibérelni. Traktorral háromnegyed óra, de ez még elérhető távolság. A táblák 60 százaléka lapos, vagy éppen csak enyhén lejtős, a többi kicsit dombosabb.

Olvassa be a QR kódot és tekintse meg a Landini image videóját!



<https://tinyurl.com/2x4ek876>



„A talajmunkát, illetve műtrágya kijuttatást, a permetezést magam végzem, a vetést, illetve a betakarítást bérben csinál-tatom. Ekkora gazdasági méret mellett az aratás saját esz-közzel még nem rentábilis, nem érdemes kombájnbán gondol-kodni. A vetőgép vásárlás már ott van a bakancslistámon, még egy kicsit várat magára, mert azokkal, aki vetik a repcémét, a búzámat, meg vagyok elégedve. Ám egy szemenkénti vetőgép beszerzése ott motoszkál a fejemben, az lesz majd egy követ-kező elem, amit meg kell vásárolni” – nyugtázta a szakember. Azt azért elárulja, hogy gépbeszerzéskor alaposan körbenéz, ajánlatokat kér be más forgalmazótól, de idáig az AXIÁL adta a legjobb ajánlatot. Ez nem csak az árra vonatkozik.

„Édesapám mindig a mezőgazdaságban dolgozott, gépész-mérnök volt a Marcali TSZ-ben, mai napig aktív. A kezdetekkor fogalmam sem volt, hogy milyen traktor kell, mekkora legyen a teljesítménye, mondhatnám idegen volt tőlem. Az első gépek, illetve a traktor neki köszönhető, ő választotta. Rajta keresz-tül ismertem meg az AXIÁL Kft-t.” – hangsúlyozta, korábban Dombóvárra járt, később megnyílt Kaposfőn a telephely, ahol mindenkivel jó viszonyt sikerült kialakítania. Mindez alapjai-ban határozza meg az AXIÁL-hoz való viszonyulását. Számára a legfontosabb értékmérő a megbízhatóság, illetve a stabil szervizháttér.

A Landini 7-es az elmúlt év őszén érkezett a gazdaságba. Azért választotta, mivel a talajművelésbe egy kis szemlélet-váltást szeretne bevinni, a szántást visszaszorítva, inkább a kultivátor kap nagyobb szerepet. Ennek tükrében indultak el a precíziós pályázaton. Az euró árfolyamváltozás, illetve a kamat nem volt a legkedvezőbb, de szükségessé vált két traktor, a már meglévő 135 lóerős Landini végzi a permetezést, a műtrágyaszórást, s mellette álljon egy erősebb, amivel meg lehet a földet dolgozni. Így döntött a Landini 7-es mellett.

„A kicsit is nagyon szeretem, s bár teljesen mechanikus gép, és szinte semmilyen elektronika nincsen benne, meg vagyok elégedve vele. A Landini 7-es a 190 lóerőt biztosan leadja. Úgy kértem a gépet, hogy legyen rajta maximális súlyozás, más traktorosokkal beszélve az a tapasztalat, egy 200 lóerős trak-tornak illik a 10 tonna tömeget elérnie. Így kapta a legnagyobb keréksúlyt, illetve egy frontsúlyt. Ennél nehezebb csak akkor lehetne, ha nem a 650-es, hanem a 710-es kerék lenne rajta, azzal lehetett volna tovább növelni a súlyon, ha fel lenne tölt-

ve a gumi” – mutatott rá a szakember, azt vette észre, hogy a nagyobb munkagépekkel lehet jó minőségű talajművelést végezni. A gazdálkodás sikere ott kezdődik, hogyan készítették elő a talajt a vetéshez.

„A Landini 7-es jó választásnak bizonyult. A kisebbiknek fix a hídja, nem rugózott a kabin, kis szójátékkal élve a Ladából átültem a Lexusba” – sorolja: tágas a kabin, kényelmes az ülés, rugózik az első híd, a pályázat révén automata kormányzás-sal is rendelkezik. Szinte maximális felszereltség található a traktoron, annak ellenére, hogy az elején nincs kardán, illetve a kabin rugózás nem hidraulikus. Viszont nagyobb szivattyút, nagyobb váltót kért rá.

„Próbálok előre gondolkodva dönteni, hogy ne csak egy vagy két évig, hanem próbáljuk meg minél tovább használni az eszközt. Árban nem sok különbség volt a nagyobb és a kisebb szivattyú között, ami több lehetőséget nyújt. Akárcsak a Ro-bo-Six sebességváltó, amely lehetővé teszi, hogy teher alatt is kapcsolható, a kezelése is sokkal egyszerűbb és jobb” – fűzte hozzá a fiatal gazda. Ugyanakkor azt is hozzátette, nem csak egy gépet vásárol meg, hanem ezzel együtt csatlakozott egy megbízható szervizháttérrel, alkatrészellátással rendelkező céghez. Tapasztalata szerint, az AXIÁL szervizei felkészültek. „Amikor valami gond van, nemcsak állnak, hogy vajon mit kell tenni, hanem valóban kész megoldást adnak” – jegyezte meg. A Landini 7-es lehet, talán túl nagynek tűnik egy ekkora gazdaság számára, de a fiatal gazda nem veti el a terület-bővülés lehetőségét sem. Ráadásul a forgatásos művelésről váltani szeretne, ami az előző év végén már meg is történt. Az új erőgép bírná a nagyobb birtokméretet is, ugyanakkor az is nagyon fontos szempont, hogy a kiszámíthatatlan időjárásnak köszönhetően egyre kisebb az optimális idő a munkavégzésre. Ezért nagyobb teljesítményű eszközökkel kell dolgozni. Bár a katalógusok még nagyobb teljesítményt írnának elő, a Landini 7-es megbirkózik komolyabb feladatokkal is.

„Ha jól tudom, az országban ezzel a felszereléssel ez az első. Az eddigi üzemelési tapasztalataim alapján bátran tudom ajánlani, mert az AXIÁL által forgalmazott más típusú trakto-roktól semmivel sem marad le” – hívta fel a figyelmet Varga Bálint.

Grégoire Besson

Cover X T80

Belevaló nehéztárcsa

Erősen dombos, kötött, köves talajú táblákat kell megművelni, zömmel forgatás nélkül? Akkor a Grégoire Besson X T80 tárcsa lehet ideális megoldás, akárcsak a Somodori Növénytermesztő Kft-nél.

SZÖVEG: KARLOVITZ KRISTÓF **FOTÓ:** MAJOR GÁBOR
OLVASÁSI IDŐ: 4 PERC **CÍMKÉK:** GRÉGOIRE BESSON,
NEHÉZTÁRCSA

Zsámbéktól északra a Gerecse hegység kifutó dombjainál járunk, ott működik a Gyermelyi Zrt., Magyarország piacvezető, térsztagyára, illetve a hozzá tartozó Somodori Növénytermesztő Kft, Szomor mellett. A közkedvelt térsztaféleségekből évi 39 ezer tonna készül, nyersanyagait maguk állítják elő, vertikálisan integrált mezőgazdálkodással, malomiparral és az ország legnagyobb tojástermelőjeként. 8200 hektáron gazdálkodnak, korántsem ideális körülmények között, hiszen mint Keresztes Zsolt növénytermesztési igazgató elmondja, nagyon vegyes földjeik egy része meredek domboldal, többségük szárazon kövemeny, nedvesen szalonnás, ráadásul eléggé köves, átlagosan 13-17 aranykoronásak.

A változatos viszonyokhoz fejlett helyspecifikus precíziós műveléssel alkalmazkodnak, a korszerű gépállomány optimális kihasználását többek között elősegíti, hogy a keszthelyi Georgikonon agrármérnökként diplomázott igazgató posztgraduális precíziós gazdálkodási szakmérnöki diplomát is szerzett az Óbudai Egyetemen. Szintén modern szemléletre vall, hogy területük nagy részét, évente váltakozva, mintegy öt-hatezer hektárt, forgatás, szántás nélkül művelik, gázolajat, menetszámot, légszennyezést, talajtaposást, és költséget megspórolva, illetve megőrizve a talajnedvességet. Napraforgó, kukorica tarlójának meghántásában, szármaradványok beforgatásában nagy feladata van a nehéztárcsának, cikkünk főszereplőjének – évente 2200-3000 hektáron. A tárcsázás után például „tigerezés” következik, HORSCH Tigrissel, majd jöhet a HORSCH Pronto vetőgép, szintén tárcsával kombinálva.

Hogyan jutottak a francia márka termékeihez? – kérdezem. Keresztes Zsolt korábbi munkahelyén ilyenek dolgoztak, teljes megelégedésükre, és mikor itt gépbeszerzési igény merült fel, nem is töprengtek sokat, felvették a kapcsolatot az AXIÁL közeli, tatabányai telephelyével, amellyel régi és jó a kapcsolatuk, mert hamar kijönnek szervizre, és átalánydíjas karbantartási szerződést kötöttek, főképp CLAAS kombájnjaikra, hűségükért kitüntetés is kaptak Bajáról.



Specifikálni kellett a nehéztárcsát, hiszen sokféle típust, változatot gyárt a Grégoire Besson. Mik a fő szempontok Somodorpusztánál? Legyen szó szerint nehéz, súlyos a nehéztárcsa, hogy ne pattogjon a talaj fölött, hanem jól megfeküdjön, biztosan tartsa a beállított mélységet, 5 és 20 centiméter között. A kiszáradva betonkemény, köves föld óriási igénybevétel a gerendelynek, legyen masszív, szinte elpusztíthatatlan, ne repedjen meg hegesztéseknél, a legkisebb deformáció sem engedhető meg. Így irányult a figyelem a Cover X T80 típusra, amelyen az X-alakú gerendely jóvoltából egyensúlyban vannak a vontatási erők, mindig vonalban követi a tárcsa a traktort. A tárcsatagok szögállása mechanikusan, vagy opcióként hidraulikusan állítható, így megszűnik az X-tárcsákra jellemző bakhatazás, és egyenes az átfedés a fogások között. A tartós megbízhatóságot szolgálja a tárcsák nagyon jó, négy szimeringgel és külső filctömítéssel kiválóan szigetelt kúpgörgős csapágyazása is. A kompakt acél csapágyház bőséges helyet hagy szármaradványok átáramlásának, így nincs eltömődés. Közismert éghajlati, időjárási anomáliák közepette nagyon fontos, hogy műveléskor olyan talajfelületet hagyjon maga után a tárcsa, amely könnyen beveszi a vizet, nehogy lefolyjon a völgybe, eróziót okozva. 710 mm átmérőjű, fogazott peremű tárcsákat választottak, utánuk nagy tömegű, tömörítő, a rögöket aprító tárcsákból álló hengerrel. Hullámos felszín alakít ki, kis csészékkel, amelyekből jól beszívárog a mélybe a csapadék.

Vonuláshoz felcsukott oldalszárnyakkal három méter a gép szélessége, magassága 4,4 méter. Az összecsukás

programozottan, szakaszonként megy végbe, hogy ne terhelje túl a traktor hidraulikáját.

Mindenesetre azért bekérték egy másik márka demógépét is, helyszíni kipróbálásra. Annak kedvezőbb volt az ára, de gyengébb minőségű a munkája, a Grégoire Besson sokkal jobbnak bizonyult, ez billentette felé a mérleget, és vita nélkül a minőség mellett döntöttek. Az univerzális X T80 modellre esett a választás, kettőt rendeltek belőle, az egyiket 6,2, a másikat 7,2 méteres munkaszélességgel (van egyébként 10 és 12 méteres kivitel is). Az egyik még ugyanazon az őszön megérkezett a telephelye, a másikat a következő tavaszon kapták meg. Nullrevízió és a henger felszerelése után azonnal használatba is vették mindkettőt.

410 és 600 lóerős traktorokra kapcsolják a nehéztárcsákat, e gépkombinációk képesek emelkedőn is tartani a művelés

optimális munkasebességét, a 12-14 km/órát. Területteljesítményük a hétméteressel 40-45, a nyolcméteressel 50-55 hektár/műszak.

„Megbízható, erős eszköz”, összegez Keresztes Zsolt igazgató.

„Hosszú távon tervezek használatával, több, mint tízéves szolgálatot várok tőle.”

Ahogy elnézem a tippopp telephelyet, a szó szerint tükörsima padlózatú óriási, ragyogóan megvilágított gépszínt, és a szemlátomást jó hangulatú, elkötelezett szakembereket, kétségem sincs, hogy szakszerű használattal, gondos ápolással be is váltja a reményeket a Grégoire Besson X T80.



SOMODORPUSZTA





VÁRMEGYÉT JÁR SIKERREL AZ ANNABURGER ÁTRAKÓKOCSI

Juhász Balázs, a MagraL-Agrár Kft. növénytermesztési ágazatvezetője beszélt arról, mire és hogyan vált be az Annaburger HTS 34.16 46 köbméteres átrakókocsi a három vármegyében található területeiken.

SZÖVEG: CSURJA ZSOLT **FOTÓ:** KAJETÁN JÁCINT

OLVASÁSI IDŐ: 4 PERC **CÍMKÉK:** ANNABURGER, ÁTRAKÓKOCSI, BETAKARÍTÁS

A szakember gyerekkorában került kapcsolatba a mezőgazdasággal: „a nagypám és édesanyám testvére, a nagybátyám is termelőszövetkezetben dolgozott, utóbbi agrárvállalkozást indított az 1990-es években, tőlünk két házzal arrébb volt a telephely. Nap, mint nap találkoztam a gépekkel, a feladatokkal és a szakmai szépségeivel. A gyakorlatban szerzett tudás mellett pedig a tanulmányaimat a Szent István Egyetem (ma már MATE) mezőgazdasági mérnök szakán végeztem 2014-ben” – mondta a tápióbicskei származású szakember.

A MagraL cégcsoport változatos, többnyire 10 hektár körüli egységekből álló földterületei Vas, Veszprém és Zala vármegye hármaskörében találhatóak. A művelt részeket mintegy 2100 hektár szántó és 1000 hektár feletti nagyságban legelő alkotja, mert a vállalat közel 3000 szarvasmarhát is tart, amiből 2200 hízó alapanyag, a többi teszi ki a törzsszállományt, a törzstenyészetet. Zalabéren főleg limousin, Gyepükájában többnyire angus fajták vannak. A növénytermesztés fő célja a tömegtakarmány előállítás: silókukorica, kukorica 500, lucerna 200-250, silórozsa, silótritikálé 100-100 hektáron terem, mellette pedig őszi búza, őszi árpa, repce és napraforgó árunövényként. A gabona 650-700, repce 250, a napraforgó vetésterülete pedig 100 hektár körül szokott alakulni, ezeken kívül még vannak rétek, kaszálók a fűszéna termesztésére, nagyjából ez is 100 hektáron.

MIÉRT HASZNOS AZ ANNABURGER?

Mivel korábban még nem volt tárolókapacitásunk, ezért kamionokkal, a táblákról hordtuk le és onnan adtuk el a terményt. Ezelőtt bérben volt nálunk egy átrakókocsi 2020-ban, ám nem lehetett vele megtölteni a kamiont, ehhez legalább kétszer kellett tértnie. Majd 2021-ben érkezett az Annaburger HTS 34.16 típus, amibe 3,5-4 kombájn ürítése is belefér. A kamionra töltésnél pedig még marad is az átrakókocsiban, mert az Annaburger 30-33 tonna kapacitásához képest 25-30 tonna között visznek el egy fordulóval a nyergesvontatók.



A fő cél, hogy ne kelljen a kamionoknak a táblába menni, ráadásul kevesebb a talajtaposás úgy, hogy csak egy gép járja a területet. A könnyebb kiszolgálás kézzelfogható volt, gyorsabb és hatékonyabb így a munkavégzés. Egy kamiont 2-3 perc alatt meg lehet vele tölteni. Ami azóta változott, hogy hamarosan megépülnek a terménytárolók, de ugyanúgy kamionnal hozzák be az aratnivalót, mert viszonylag nagy távokat kell bejárni. Rigácsról Celldömölk irányába 25, Zalakoppány felé pedig 35 kilométert is meg kell tenni a tábláig.

MIÉRT ÉPPEN EZT VÁLASZTOTTÁK?

Több ajánlatot is megnéztünk, és a következő tényezők alapján döntöttünk. Egyrészt közel egy évtizede nagyon jó a kapcsolat AXIÁL vezetésével és szakembercsapatával. 6 Fendt traktorkunk (2 darab 936, egy-egy 1042, 724, 720 és 516 típus) van a növénytermesztésben, CLAAS LEXION 6700 kombájn végzi az aratást, ahogy a zöldsor, a kaszák és a rendterítők márkája is CLAAS. A talajmunkagépeink többsége, a gabona és a szemenkénti vetőgépeink a HORSCH termékei, ahogy az egyik permetezőnk (Leeb) is.

Lényeges volt, hogy a szerviz is a megszokott színvonalú legyen, ráadásul a korábbi kapcsolatra tekintettel árban is jó lehetőséget kaptunk, valamint számított, hogy ez volt az elérhető legnagyobb kapacitású átrakókocsi.

Az egyik célunk a nagy kapacitás volt, hogy 30 tonna kukorica, búza és repce is beférjen, valamint, hogy egy kimenettel meg tudjuk tölteni a kamiont. Mivel általában 3 kombájnnal aratunk, fontos, hogy a tartalmukat egy körben üríthessék az átrakókocsiba. Az időbeosztást és a munkaszervezést is nagyban támogatja, kevesebbet állnak a gépek, mint azelőtt. Így naponta többet arattak le a kombájnok, területteljesítmény növekedést tudtunk elérni.

Fontos, hogy az Annaburger kéri az erőt, javasolt, hogy egy legalább 300 lóerős traktor legyen előtte. Nálunk egy 936-os Fendt traktor húzza, amit a domborzati viszonyok is megkívánnak.

Juhász Balázs elmondta, hogy eddig csak terményhez használták az átrakókocsit, de a műtrágyára való alkalmazást is tervezik. A kihordósíga surrantócsöve most is hosszú, de még tovább is lehet hosszabbítani. Ömlesztett műtrágya esetében kifejezetten érdemes lesz a HORSCH Pronto-hoz és a Maestróhoz kényelmesen odaállva áttölteni a tápanyagot. A csiga szöge 43 fokos tartományban állítható. Ennek következtében a maximális ürítési magasság 5,7 méter. Abban az esetben pedig, ha nagyobb távolságot szeretnének tartani a szállító jármű és az átrakókocsi között, az akár 3,2 méter is lehet.

A márkát a trágyaszórók miatt régről ismerjük, ezért tudtuk, hogy híresen jó az anyagminőség, az alváz és a felfüggesztés, masszív a felépítmény, nincs rá panasz. A 3 tengely közül a hátsó és az első kormányzott, ami segíti a tolatást és fordulást – fogalmazzott. A hidraulikus tridem felfüggesztés, a hidraulikusan csillapított vonórúd és a szabványos elektronikus kényszerkormányzás adja a vezetési kényelmet és a menetstabilitást. A speciálisan kialakított V-alakú vonórúd és az alváz súlytöbblet nélkül eredményez nagyobb stabilitást.

A gépre szerelt kamerák sokat segítenek a tolatásnál, ahogy az ürítésnél is nagy biztonságot nyújt, hogy a fülkéből lehet látni az eseményt. Így egyenletesen tudjuk tölteni a terményt, túlrakodás és elszóródás sem fordul elő.

Az AXIÁL Kft. munkatársaival rendszeresen találkozunk, mert sok gépünk van, így alkatrészeket, eszközöket, kenőanyagokat is tőlük veszünk. A kapcsolat része, hogy egy 720-as és egy 1050-es Fendt traktort a Manax Kft.-től bérelve használunk. Sokszor megfordulunk a zalaegerszegi telephelyen, hozzánk pedig legalább 2 hetes gyakorisággal érkezik valaki a cégtől. Fontos, hogy rendszeresen fogadjuk őket bemutatókra is, sok mindent kipróbáltunk már a kínálatból a talajmunkagéptől kezdve a traktorokon át a rakodógépekig – mondta Juhász Balázs.





Sokszor nem is tudjuk milyen kis dolgokon múlik, hogy valaki eredményesen gazdálkodik-e vagy sem. Okos megoldások alkalmazásával nemcsak megkönnyíthetjük, hanem gyorsabbá is tehetjük munkánkat. Többek között ez vezérelte a rémi Görhöny Kft. ügyvezetőjét, amikor megvásárolta két Oehler bálarögzítővel szerelt szállító kocsit.

SZÖVEG, FOTÓ: VINICZAI SÁNDOR

OLVASÁSI IDŐ: 4 PERC

CÍMKÉK: OEHLER, BÁLASZÁLLÍTÓ, PÓTKOCSI

BÁLASZÁLLÍTÁSBÓL JELES!

”

Rém község talán legnagyobb fejlődését mutató gazdaságának az alapjait idősebb Görhöny Ferenc fektette le a 90-es években, korai halála után fiai 2016-ban már több, mint 400 hektár földet műveltek, megvásárolták a szárítótelepet, ahol a terményke-reskedelem, a felvásárlás, az integrációs munka zajlik. Sikerült bérleményekhez hozzájutni, mellette sok bémunkát végeznek, gyarapodott a földterület. *„Napjainkban bátyámmal ketten, családi vállalkozásként 1200 hektáron gazdálkodunk. Az állattenyésztést 250 darab birka jelenti”* – adott számot ifj. Görhöny Ferenc.

A környező állattartó telepeket ők látják el szalmával, ehhez vásárolták a bálaszállító kocsikat, s bár helyből, alig néhány kilométer távolságról kellett bevinni, nagyon sok időt vett el a spaniferezés, a lekötözés. *„Bármilyen ügyes is a személyzet, egy átlagos pótkocsi – amivel 26-30 bálát vittek – rögzítése húsz percet is igénybe vett. Most, ahogyan megrakjuk, szinte azonnal föl is csukjuk, egy perc, és már jövőnk befelé. A megrakott kocsi oldala*



pillanatok alatt felcsukható, nincs szükség a bálások egyenkénti rögzítésére. Ha minden jól megy, minden negyedik fuvart megspóroljuk” – magyarázta a szakember, hogy ezen a közeli távon 28 darab, 160-as átmérőjű kőrbálát tudnak feltenni, éves szinten 10-15 ezer bálát szállítanak. Kihasználják a szállító kocsikat.

Tudjuk, Magyarországon a földutak, vagy akár a belső utak minősége nem kifogástalan, ilyen körülmények között állandó nyúzópróbának vannak kitéve a járművek. Görhöny Ferenc kiemelte, az Oehler kocsik nagyon erős anyagból készülnek, ezért is döntöttek mellettük.

„Nagyon sok múlik a felrakáson, Claas bálázóval dolgozunk, jó minőségűek a bálák, nem borulnak ki jobbra-balra. Ha mégis totyakosabb, vagy egyoldalúbb egy bála, akkor nekifeszül az oldal falnak, ám akkor sincs vész, mert nagyon stabilan lezárja magát. Nincs benne az a kockázat, hogy a gépész vagy valaki bentől belenyúl és le tudja nyitni, mert csak kintől kezelhető” – mutatott rá a szakember, hogy országúton is kell haladni vele, ott is gyorsak, stabilak, nagyon jól lettek megépítve. Azt azért elárulta házigazdánk, a környékükön maguk javítják a földutakat, minden tavasszal grédereznek, egy terepjáró akár 90-100-as sebességel is közlekedhet rajtuk. Az útvitást elsősorban a saját gépeik minőségének megőrzése érdekében teszik, de a mai terményárak mellett ha kiborul egy szállítmány, sokat veszítenek.

„A szállító kocsik nem olcsó eszközök, nem is döntöttünk volna mellettük, ha nincs a vállalkozásunkban állattenyésztés, és nem tudtunk volna pályázni. Így lehetett 50 százalékos támogatással beszerezni” – hangsúlyozta a szakember, véleménye szerint a kereskedő- és gépvásárlásnál első szempont mindig a megbízhatóság, a minőség, de legalább ennyire fontos az alkatrészellátás. Főleg a mostani időjárás mellett, amikor összeérnek a kultúrák. Nyáron az árpa még talán lemegy, de utána a búza, repce egyidőben fog érni, szinte egyszerre kell betakarítani őket. Nem engedhetik meg magunknak, hogy több napot várjanak egy alkatrészre. „Az AXIÁL-nál szinte egy kombájnt össze lehet rakni, annyi alkatrész van a polcon” – hívta fel a figyelmet, a gépparkjuk 95%-a axiálos eszközökből áll. Elsősorban a szervíz és az alkatrészellátás miatt döntöttek így, és az is fontos volt, hogy a központ alig 20 kilométerre van tőlük.

„Mára elértük, ekkora birtokmérettel és a szolgáltatással, hogy nálunk egy gépet egy ember kezel. Megvan mindenkinek a traktor, hogy ő melyik pótkocsit húzza, így számon lehet kérni, például rendszeren le van-e zsírozva. Ha nem is napi szinten, de intenzív használatban 2-3 naponta zsírozni szoktunk a forgószámolyt, át-nézük a levegőnyomásokat a kerékben. Lemossuk az eszközöket, s ha van rá lehetőség, még egy pótkocsit is tető alatt tárolunk, hogy ne szívja a kerekeket a nap. Mindent időben javítunk. Kijelenthető, az AXIÁL-nak nagyon jó a téli előrendelése. Nem csak jelentős kedvezményeket adnak az alkatrészre, de amit megrendelek december végéig, azt a január-februári időszakban kiszállítják” – magyarázta, már most úgy állnak a kombájnok a tető alatt, hogy nem csak átszerelték gabonára, mert lassan indul a gabonaszézon, hanem már a kukoricaasztal fel van újítva, a bálázókat is úgy rakták el tavaly nyár végén, hogy azonnal hadrafoghatók.

Egy ekkora cégnél nagyon fontos a gépesítettség. Egyre többen mondják, hogy próbálnak túlgépesíteni, hiszen az időjárás erre kényszeríti a gazdát. Rémen is elérték ezt a szintet, de ehhez kellett a megfelelő nagyságú földterület, hozzá az anyagi háttér. „Amikor egy vetőgéppel dolgoztunk, nagyon ki voltunk feszítve, több mint egy hónapig vetettünk, nyújtott műszakokban, bármilyen probléma akadt, idegesek voltunk, jön az eső... Amióta van két vetőgép, kényelmesen, a megfelelő időszakba vetünk, amikor a legoptimálisabb. Ugyanez a betakarításról is elmondható, nem mindegy, megázik a termés, vagy el tudjuk érni a jobb minőséget” – hangsúlyozta az ügyvezető.

Kérdésemre a szakember elmondta, a két Oehler alkalmas lenne akár vetőmag, vagy műtrágya szállításra is, ám úgy döntöttek, az 50 százalékos támogatással megvásárolt, nem olcsó pótkocsikat – mert jóval drágábbak, mint a gabonás kocsik –, nem szeretnék tönkre tenni.

Két ilyen értékes eszközt alig több, mint egy hónapig használni sokak számára luxusnak tűnhet, de Görhöny Ferenc megnyugtató, számukra pénzben, időben, üzemanyagban nagyon sok segítséget jelent. „Tavaly Fendt traktorral hordtuk a szalmát, ami óránként 56 kilométeres sebességgel közlekedik köves úton. Szinte gyorsabb volt mint a kamion. Mert ők mire lespanifereztek, mi bőven megfordultunk” – mosolygott Görhöny Ferenc.





KÉT VERVAET GÉP IS SEGÍTI

A HÍGTRÁGYA KIJUTTATÁSÁT A CLAESSENS CSOPORTNÁL

SZÖVEG: CSURJA ZSOLT **FOTÓ:** GÁLOVICS MÁRK

OLVASÁSI IDŐ: 8 PERC

CÍMKÉK: VERVAET, HÍGTRÁGYA-KIJUTTATÓ, ÚJDONSÁG

Somogy vármegyében, a Nagyatádi járásban található Somogyvár község. A településtől délre, Nagybaráti-pusztán van a Claessens Group üzemközpontja. Ide látogattunk el, hogy a két Vervaet önjáró hígtrágya-kijuttató gépek gyakorlati működéséről beszéljünk Johan Claessens ügyvezető-tulajdonossal és Kövesi János szántóföldi ágazat vezetővel.

A cégcsoporton belül a CLA Pig Kft. sertésstenyésztéssel és kentelep-üzemeltetéssel, a CLA Pork Kft. sertéshízalással, míg a CLA Milk Kft. szarvasmarha tenyésztéssel és tejtermeléssel foglalkozik. A keletkező hígtrágya kezelése és hasznosítása kiemelt feladat. Ezt segít megoldani két Vervaet precíziós hígtrágya-kijuttató gép. A gazdaságban mintegy 5 ezer hektárt művelnek, amiből több mint 3 ezerre van hígtrágya-kijuttatási engedélyük. A hígtrágya kezelése és megfelelő, szabályszerű felhasználása kiemelt feladat, ami folyamatos odafigyelést és jó szervezést igényel. Többek között ezt irányítja Kövesi János, a szántóföldi ágazat vezetője. A két Vervaet tartálméretben és a feltöltés módjában tér el, de mindkettő elől egy kormányzott kerékkel rendelkezik (85 fok

bekormányzási szög), ami a rendkívül jó fordulékonyosság miatt fontos. A köldöksöves felhasználásra készült Trike 6 m³-es tartállyal és 3 kerékkel rendelkezik, ahol a tartály csak pufferként szolgál a távoli hígtrágyaszivattyú folyamatos üzemé érdekében. Míg a Trike XL tartálya már 20 m³-es és itt a nagyobb tömeg miatt már egy középső tengely teszi 5 kerekűvé és talajkímélőbbé gépünket.

A nagy táblákra a köldöksöves gépet visszük, a kisebbeket pedig az 5 kerekű Hydro Trike XL látja el. Az utóbbi Vervaet átlagos teljesítménye naponta 600, évente összesen 100 ezer m³, a gazdaság pedig összesen 200 ezret juttat ki – mondta a szakember.

A sebességarányos kijuttatásra képes gép a célszám és a hatóanyag-mennyiség megadása után tartja a számára előírt adagolást, a maximum teljesítménye pedig 9 ezer liter percenként. A precíziós hígtrágya kijuttatás megvalósítását egy Trimble monitor szolgálja, így az automata kormányzás és az átfedések nélküli munkavégzés is tökéletesen megoldható vele, ahogy a táblatérképek alapján történő helyspecifikus kijuttatás is. Fontos, hogy a gép NIR szenzorral is kérhető, amely a macerátor elé beépítve a nitrogén- és a foszfortartalmat vizsgálja folyamatosan. Ez alapján tudja meghatározni az adatalapú kijuttatást az adott raszterre szükséges mennyiség és a mért érték figyelembevételével.

A HÍGTRÁGYA KIJUTTATÁSA A SZÁNTÓFÖLDEKEN

Ahogy a cégcsoportnál jelentősen növekedett a keletkező hígtrágya mennyiség, bevezették az első köldökcsőves, traktorra szerelt megoldást, majd egymás után érkeztek a Vervaet gépei. A váltás mellett a gép ára, technikai háttere, a gyártói támogatás, valamint az alkatrész- és a szervizellátás minősége szólt.

Annyira bevált, hogy folytattuk a sorozatot, azóta ma már a harmadikat használjuk. Az első eladtuk, a második 20m³-es és a 3 kerekű köldökcsőves, 6 m³-es kapacitású gép támogatja a hígtrágya szántóföldi felhasználását. Ez a duó egészül ki egy másik, traktorra applikált megoldással. A két köldökcsőves rendszer a februári és márciusi időszakban rámegy a területekre, amíg a növény nem indul szárba, az 5 kerekű pedig a kisebb táblákra vonul – folytatta Johan Claessens.

Az önjáró hígtrágya-kijuttató gép az aratásra való várakozás időszakában keveset dolgozik, a lucernára kaszálás után 20 m³-t juttatunk ki vele hektáronként. A nyári aratás után aztán újra lendületet veszünk és őszig nincs megállás: először zöldtrágya, majd repce, árpa és búza vetése előtt folyamatosan injektáljuk a tápanyagot a talajba. A Vervaet a tarlóhántás műveletét a rövid tárcsával elvégzi, a munkamélysége is elegendő, valamint fontos, hogy a két tárcsasor elé és közé is képes injektálni. Mindkettő megoldás jól takarja a felületet, de az elosztásra figyelni kell. A cégvezető szerint az a gyakorlat, hogy az úton megállnak a traktorok vagy a kamionok, az ötkerekű pedig az árkon keresztül saját teleszkópos szívócsövével szivattyúzza át a hígtrágyát a tartályába. Hogy nagyobb árkon át, nagyobb távolságról tudjuk ezt megoldani, a szállító járműveknek a két sarkon alakítottunk ki kivezetést. Ezzel a 8"-os csővel hihetetlen gyorsan, nagyjából 2,5 perc alatt tele a tartály. A szívócső hidraulikus, joystick-os mozgatója tovább gyorsítja a műveletet, amit azzal könnyítette meg a Vervaet, hogy a becsukáshoz csak 1 gombot kell megnyomni és a szívócső becsukódik a pihenőjéig. A feltöltési pontok helye pedig mindig a táblamérettől függ: Az önjáró gép vagy a táblában egy csíkon halad és mire kiürül, ott a másik töltőpont a tábla túloldalán, vagy pedig egy oda-vissza úttal végzi a feladatát, a taposás csökkentése miatt.

A LEGNAGYOBB ELŐNYÖK

A Vervaet önjáró hígtrágya kijuttató a korábbi technológiánál nagyobb kapacitással és kisebb taposási kárral dolgozik. Azzal, hogy

minden vonalon csak egy kerék megy, kisebb a talajszerkezet roncsolása, hatékonyabb a munkavégzés, a sebességarányos kijuttatási rendszer következtében pedig pontosabb, precíziós kijuttatás valósítható meg vele. Hasznos tudása, hogy képes változtatni a sebességen és a szivattyú-fordulatszám, így akkor, ha bármi miatt lassabban megy a gép, a rendszer visszább veszi az utóbbit, hogy az előre meghatározott mennyiséget adja ki a területekre. A csúcsteljesítménye 9 m³ percenként. A megfelelő munkaszervezés nagyban segíti a hatékonyságot, ezért érdemes odafigyelni a tanakolás időzítésére, a logisztikára és a csapatmunkára. Amennyiben ez létrejön, egy műszakban akár 30-35 darab 20 m³-es tartálynyi anyagot is képesek vagyunk elhelyezni a termőföldeken, mindezt az agronómia által megadott hektáronkénti mennyiségben, vagy a kijuttatási térkép alapján. A fülke a gépkezelők szerint is kényelmes, minden benne van, ami a mai körülményeknek megfelel – mondta Kövesi János.

A Vervaet gépei tökéletesek arra, hogy a tömény trágyát kihelyezzék, ami úgy, hogy nem szeparálunk, fontos tényező – vette át a szót Johan Claessens. Persze a kijuttatás előtt fontos a tárolók homogenizálása, de ez ebben a műfajban már csak így van.

Lényeges, hogy folyamatosan mérjük a trágyák beltartalmát, a környezeti tényezőket, a fajtaigényeket és az adatok alapján igyekszünk a lehető legjobban meghatározni, miből, mennyire van szüksége a növényeknek. Azt tapasztaljuk, hogy mindent meg lehet oldani a hígtrágyából, ha röviddel a vetés előtt, tökéletes időpontban ki tudjuk helyezni. Ideális esetben azt is, hogy ne tegyünk startert a kukorica elé. Idén pedig először próbálkozunk 50 hektáron gabonában is, mindent viszonylag korán kiadva, megpróbáljuk fejtrágya nélkül megoldani a tápanyagpótlást. Mivel a hígtrágyából sokkal lassabban szabadul fel a nitrogén, mint a műtrágyából, itt is jó eredményekre számíthatunk.

Persze van olyan rész, ahol így is, úgy is ki kell egészíteni műtrágyával a rendszert, amit eddig ott helyeztünk ki, ahol a leginkább megkönnyítette a munkát. Ahogy egyre nagyobb a hígtrágya arány, igyekszünk megkeresni, hol lehet ugyanolyan jól hasznosítani ezt az erőforrást. Ez egy bonyolultabb lehetőség, több odafigyelést igényel – fogalmazott.

A talajvizsgálatok eredményeit komolyan vesszük, a pH-ra nagyon oda kell figyelni, ezt meg is tesszük. Azt látjuk, hogy a köldökcsőves kijuttatás jól tesz a talajszerkezetnek, nincs már az a tömörség és taposás, ami a vontatott gépek esetében volt. Sokat változtak előnyükre a talajaink.



AZ AXIÁL KFT. MEGKEZDTE

A HOLLAND VERVAET MÁRKA FORGALMAZÁSÁT



A Vervaet céget 1957-ben alapította Frans és Richard Vervaet, akik a hollandiai Zeeuws-Vlaanderen tartományban, Biervlietben kezdték meg tevékenységüket. Az első önjáró Hydro Trike elnevezésű hígtrágya-kijuttatót 1990-ben hozták létre, melynek népszerűsége töretlen napjainkban is, amikor már a harmadik Vervaet generáció viszi az üzletet és akik munkatársaikkal mintegy 150.000 négyzetméteres gyártási területen évente hozzávetőleg 75-100 új önjáró gépet állítanak elő.

MŰSZAKI ADA-TOK	QUAD 550*	HYDRO TRIKE	HYDRO TRIKE XL
Motor	Volvo Penta (550 LE)	DAF Paccar MX 390 (530 LE)	
Hidraulika	Bosch-Rexroth	Sauer-Danfoss	
Hajtás	hidromechanikus, fokozatmentes	hidromechanikus, fokozatmentes	
Zagyszivattyú	Vogelsang (9.000 l/perc)	Börger EL1550 (9.000 l/perc)	
Hígtrágya tartály kapacitása	21.000 l	16.000 l	20.000 l
Közúti/szántóföldi sebesség	40/20 km/h	40/20 km/h	
Gumibroncsok	1000/55 R32	1000/50 R25 / 1050/50 R32	1000/50 R25 / 1050/50 R32 (750/50 R26)
Üzemanyag-tartály	800 l + 90 l AdBlue	850 l + 80 l AdBlue	
Felfüggesztés	3-pont, 4-es kategória**	3-pont, 4-es kategória	

A VERVAET ÖNJÁRÓ HÍGTRÁGYA-KIJUTTATÓIRÓL

A Hydro Trike-ot egyszerűsége és innovatív technológiája különbözteti meg a többi géptől, univerzálisan használható többek között hígtrágya, fermentációs maradék, komposzt, szilárd trágya és mész kiszórására is felépítménytől függően. Európa-szerte kedvelt modelljeit előszeretettel használják a bérvállalkozók, a növénytermesztők, tejtermelők és a biogázipari vállalatok.

Az AXIÁL Kft. palettájára felkerült márka ötkerekű, Hydro Trike XL típusa a jubileumi, XXX. Alföldi Állattenyésztési és Mezőgazda Napokon debütált Hódmezővásárhelyen.

Az ISOBUS-kompatibilis Hydro Trike gépekhez szinte bármilyen GPS-rendszer csatlakoztatható, ezáltal bármelyik injektáló munkaeszköz szakaszolása megoldható. Az NPK arányokat is állandó szinten lehet tartani, amennyiben (opcióként) NIR-szenzorral szereljük fel a gépet. Ez figyelmeztet a kijuttatandó hígtrágya nitrogén-, foszfor- és káliumtartalmát, és az előre beállított, helyspecifikusan szükséges NPK arányában végzi el a kijuttatást.

A hígtrágya-injektálók széles skálája választható, 3-tól 18 méterig terjedő munkaszélességben:

- Egytárcsás injektáló
- Hatméteres rövidtárcsa hengerrel
- Sorközművelő kultivátor, ez esetben át kell szerelni a gépet művelő kerékre
- Csúszócsoroszlyás injektor
- Csőfüggöny

Addig is tekintse meg a Vervaet Hydro Trike XL típusról készült videót az alábbi linken:



<https://tinyurl.com/7djkktsb>

*Tulajdonságaiban hasonló a Trike-hoz, azonban itt nincs nyomtávállítás, a külön nyomon haladás „kutyázó” mozgással valósítja meg.

**Alapfelszereltségben 3-as kategória jár a gépekhez, de van 4-es is opcióban.

További információért keresse területileg illetékes munkatársainkat!

MENTSÜK CSOMAGOLÁSSAL A MENTHETŐT,

VÁRJUK AZ ARANYAT ÉRŐ ESŐT!



SZÖVEG, KÉP: ANGELI GYULA

OLVASÁSI IDŐ: 2 PERC **CÍMKÉK:** ANNABURGER, BÁLACSSOMAGOLÓ

Régen, mikor először jártam a Lajtán túl, fogalmam sem volt, hogy mik azok a fehér gurigák az erdő szélén. Az AXIÁL-nál megkezdett munkám elején jött egy ember, bálacsomagolót keresett. Na, ez az ember világosított fel a technológiáról és előnyeiről. Adtunk neki egy Supertino ABS 15 S bálacsomagolót, amely olyan jól működött a gazdaságában, hogy a napokban megrendelte a másodikat.



Szinte hallani lehet, milyen ütemben nő a lucerna meg a fűszéna, hamarosan itt a kaszálás ideje. Mikor fog esni az eső? Amikor száradni kellene a szénának... Ha becsomagolta, akkor örömmel nézheti, hogyan esik az aranyat érő májusi eső.

Az ABS 15S bálacsomagoló vontatott, egytengelyes, hidromotoros hajtású, hengeres bálák csomagolására alkalmas munkaeszköz, amellyel széna és szénázsbálákat lehet fényes UV-biztos fóliával betekercselni. A vonórúd leszerelésével akár függesztet üzemmódban is használható a gép.

A szorítókarral és az asztallal lehet a bálát a forgóasztalára épített két bordázott hengerre tenni. Az erőgépről egy hidraulika-

körre van szükség. A gép váza akár önálló hidraulika-rendszerrel is tud dolgozni. Ilyenkor a TLT hajtásra kell szivattyút helyezni. Az ezer kilogramm teherbírású munkaasztalra 90-160 cm átmérőjű, 120 cm széles bálák vehetők fel. Az asztal vízszintes síkú körmozgásakor a bálák szimmetriatengelyükre merőlegesen, valamint a meghajtó, bordázott hengerpár kényszermozgatásának hatására szimmetriatengelyük körül fognak. A vízszintes forgómozgás pedig a fóliamenetek átfedését eredményezi (beállításunkkal két réteget tekert bálánként). A bálákat 500-750 mm széles, speciális összetételű, öntapadós fóliával takarja be. Egy ilyen tekerccsel 20-35 db bálát lehet becsomagolni. A munkaasztalra helyezett bálák összetett mozgása és tömege biztosítja gumibevonatú hengerpár alkotta előfeszítő egységen keresztül megvezetett tekerccselőanyag lefejtéséhez szükséges húzóerőt.

A csomagolás megkezdéséhez a traktorral megközelítik a bálát, majd a felvevőkar nyitásával, illetve a munkaasztal megdöntésével ráállnak. A felvevőkart visszazárják, így megfogták a bálát. A rögzített bálát a munkaasztal vízszintes helyzetbe állításával csomagolási pozícióba hozzák, és ezt követően a felvevőkar kinyitása után elindítható a befedéshez szükséges forgómozgás. Egy bála csomagolási ideje 45-60 másodperc. A traktor fülkájében a vezérlőegységen előre be lehet állítani a tekerccselési számot, ezt követően a befedett bálát a felvevőkar szorításával újra rögzítik, majd a munkaasztal megdöntésével a kar nyitását követően a talajra gördítik. Közben egy recés és automatikusan elvágja a fóliát.

**GYAKORLOTT GÉPKEZELŐ
NAPI 300-350 BÁLÁT
TUD BECSOMAGOLNI.**

Egy gazdálkodó tapasztalata szerint csapadékos időjárásban 50-60 százalék takarmányt tudott volna megmenteni, ha rendelkezik ilyen géppel.



MÉRÉS ALAPJÁN MEGALAPOZOTTAN DÖNTHETSZ

Minden a 90-es évek elején kezdődött, mikor Andrea Ghiraldi a Dinamica Generale tulajdonos ügyvezetője megalapította cégét.

Székhelyük ma is Észak-Olaszországban Poggio Ruscoban van, 12.500 négyzetméteres gyártóüzemmel, automatizált raktárral, valamint adminisztrációval. Az elmúlt bő harminc évben töretlenül fejlődve, világszinten kulcsszereplőivé váltak a takarmány-előállítás, a mezőgazdaság, az élelmiszeripar és az orvosi műszerek szenzorai, érzékelői és elektronikus megoldásai gyártásában.

Hitvallásuk: Elkötelezettek vagyunk az ügyfelek igényeinek és elvárásainak felismerése és kiszolgálása iránt, valamint saját fejlesztésünk tudása és eredményei alapján igyekszünk megmutatni partnereinknek kiaknázatlan lehetőségeket.

A fő hangsúly az innovatív szolgáltatásokon van a vevői elégedettség érdekében, mindezt pedig fenntarthatóan és társadalmi elkötelezettséggel igyekszünk megvalósítani.

SZÖVEG, FOTÓ: FEHÉR OTTÓ

OLVASÁSI IDŐ: 4 PERC

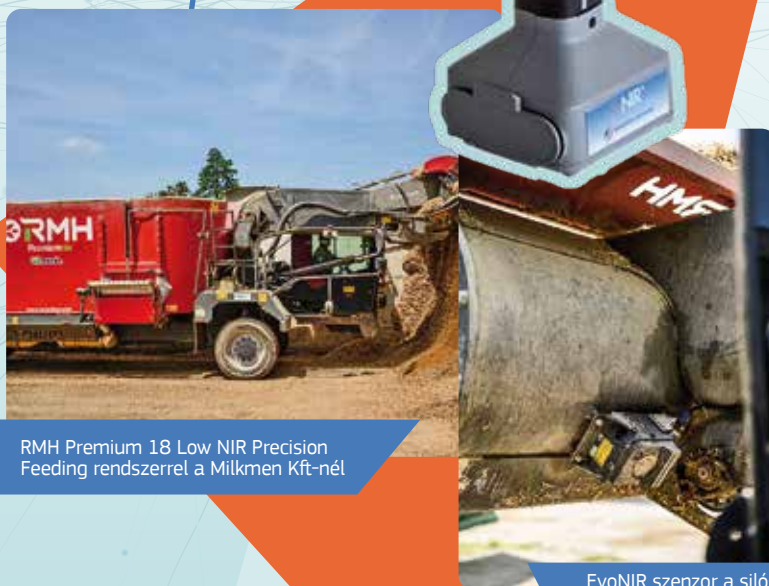
CÍMKÉK: DINAMICA GENERALE, MÉRLEGRENDSZER

A DINAMICA GENERALE ÉS AZ AXIÁL KFT. PARTNERKAPCSOLATA ÚJ SZINTRE LÉPETT.

Néhány éve már együttműködünk, viszont eljött az ideje a kapcsolat kiszélesítésének.

Az első időkben főként az RMH önjáró takarmánykeverő-kiosztókocsik NIR szenzorral támogatott Precision Feeding rendszerét kínáltuk a hazai piacon a Dinamicától, amely nagyon jól vizsgázott a gyakorlatban. Ez a rendszer a TMR komponensek etetőkocsiba beemelésakor NIR elemzéssel hasonlítja össze a mért szárazanyag tartalmát, illetve ha eltér a recept referenciáértékétől, beavatkozik a receptúrába, hogy a recept szerinti sz/a tartalom mindenképp bekerüljön a mixbe.

A Precision Feeding rendszer lelke a Dinamica Generalénél fejlesztett EvoNIR szenzor, amely a spektroszkópia mérési alapelve szerint színekép-összehasonlításal képes a másodperc törtrésze alatt meghatározni a takarmányfélések fehérje-, keményítő- vagy emészthető-rosttartalmát, sok más tulajdonság mellett.



RMH Premium 18 Low NIR Precision Feeding rendszerrel a Milkmen Kft-nél

EvoNIR szenzor a silómaró házában a marás közbeni valós idejű NIR vizsgálat eszköze

A 2023 tavaszi megállapodás szerint kizárólagosan képviseljük a Precision Feeding rendszeren túlmenően a Dinamica Generale mérlegrendszereit és a takarmányozást támogató megoldásait, valamint hordozható NIR készülékeit.

Az etetőkocsikba szerelhető mérlegrendszerből például szerepel a kínálatban a legegyszerűbb, csak össztömeget és résztömeget kijelző eszköz például húsmarha telepeknek, de van 24 vagy 99 recept kezelésére képes DG500 vagy DG600 mérleg is, például mobilapplikációs programozási lehetőséggel. A nagy szarvasmarha telepeknek pedig a DG8000-IC mérleg jön szóba a DTM IC Cloud szoftveres programozással. Ez utóbbi fontos ismérve, hogy webalapú, így nem szükséges hozzá fix számítógép, hiszen bármely mobil eszközről azonnal elérhető, és ha van hozzá jogosultság, gyorsan és a világon bárhol módosíthatnak a receptúrán, vagy ránézhetnek a legfrissebb etetési tényadatokra is.

MÉRD MEG ÉS KONTROLLÁLD, HOGY TUDD IRÁNYÍTANI

A DG célja, hogy olyan eszközöket adjon a mezőgazdasági és állattenyésztő felhasználók kezébe, amivel a termelés és az állattartás minden mozzanatát kézben tudják tartani.



Az erjesztett tömegetakarmány szárazanyagtartalma jelentősen eltérhet egy silóbunkerben belül is (nap/árnyék, érte-e eső, stb...)

Milyen mozzanatokra gondolunk?

- Takarmány komponensek beltartalmának, pillanatnyi szárazanyag-tartalmának valós idejű elemzése az etetőkocsiba be marásakor, azonnali beavatkozás, ha van eltérés a referencia adattól = szárazanyag-tartalomra optimalizáltuk az adott komponenst. Pontosan a kellő mennyiségű erjesztett tömegetakarmányt használtuk fel az etetéshez (se többet, se kevesebbet), valamint a megfelelő abrak-tömegetakarmány arány megtartásával javult a bendőegészség.
- Bélsár vizsgálatával az etetés hatékonyságának vizsgálata.
- Hígrágya elemzésével az optimális hektáronkénti kijuttatás meghatározása.
- A hígrágya kijuttatásakor valós időben elemzi a hektáronkénti megfelelő, vagy kijuttatási térképen helyspecifikusan adott N, Ph, K tartalmat.

És így bezárult a kör!

Ezzel optimalizálva és gazdaságossá téve a takarmány megtermelését és a talajerő-visszapótlást.



X-NIR, A HORDOZHATÓ NIR ELEMZÉS ESZKÖZE

Az X-NIR kézi NIR készülék különböző takarmányfélések és gabonák elemzését teszi lehetővé, másodpercek alatt megadva a nedvesség- (szárazanyag-tartalom), keményítő-, nyersfehérje-, ADF-, NDF-, hamu- és nyerszsír-tartalmat.

A spektroszkópia módszerét használó NIR egység és az adatokat feldolgozó számítógépes egység egyesül az X-NIR eszközben. Az eszköz alapkitételében öt különböző takarmányfélések vagy gabonaféle vizsgálatára alkalmas, ami a felhasználók kérése szerint teljesen igényre szabható és legfeljebb egy időben tíz különböző anyag vizsgálható vele. A vizsgálható paraméterek a fent felsorolt hétfélén kívül tovább bővíthetők az igények szerint, egészen 32-ig.

Az X-NIR rögtön eredményt ad, ami azonnali beavatkozást tesz lehetővé, elkerülve több napos várakozást a laboreredményre.

Az adatok egy egyszerű USB pendrive-val számítógépre tölthetők, melyek a készülékkel együtt kapott NIR Trace szoftverben tárolhatók. A szoftver egy kattintásra átlagolja a mérési eredményeket, majd a szűrők segítségével pár mozdulattal takarmányfélésegre vagy állattartótelepre vonatkozó grafikonok, statisztikák készíthetők általa.



Az ismertett eszközökkel kapcsolatban kérem, keresse alkatrész-üzletkötőinket valamint a Dunántúlon és Borsod-Heves megyékben Delaval területi képviselőinket.

Megoldások tejtermelőknek

Tizedszer rendezték meg áprilisban az AXIÁL Gyakorlati Akadémiát, ami ezúttal is a vállalat tejtermeléssel foglalkozó partnereire koncentrált.

SZÖVEG: MAGYAR MEZŐGAZDASÁG
FOTÓ: FEJES TAMÁS PÁL
OLVASÁSI IDŐ: 5 PERC
CÍMKÉK: RENDEZVÉNY,
ELŐADÁSOK, TEJTERMELŐK,
SZARVASMARHATARTÓK,
ÁLLATTENYÉSZTŐK

Az akadémia résztvevőit **Harsányi Zsolt, az AXIÁL Kft. tulajdonos-ügyvezetője** köszöntötte, aki előrevetítette, a következő tíz év egyértelműen a digitális megoldások még szélesebb körű elterjedéséről fog szólni, az ágazat egyre több területen jelenik meg és válik szükségessé a robotizáció.

Pintér Zsolt, az AXIÁL Kft. ügyvezetője

elmondta, hogy a 12 éve indult akadémia célja a közös tudásbázis megosztása: nemcsak az AXIÁL-é, hanem a legközelebbi partnereiké, ezúttal a gyakorlott állattenyésztőké. A szakmai rendezvény témáinak kiválasztásához számos tejtermelő gazdával konzultáltak, ez alapján választottak az ágazatot foglalkoztató kérdésekből, illetve kérték fel gyakorlatuk bemutatására az e kérdéseket legeredményesebben kezelő partnereiket.



Harcz Zoltán, a Tej Szakmaközi Szervezet és Terméktanács ügyvezető igazgatója

kiemelte, hogy alapvetően négy nagy megatrend jellemző a világ tejpiacára, mégpedig az egyre intenzívebb termelés, egyre nagyobb tudatosság a tejtermelés ökológiai hatásával kapcsolatban, a piacok földrajzi változása és az alternatív „tejek” okozta zavar. Látható, hogy míg az északi féltekén, így Európában is egyre több növényi alapú italt értékesítenek – és várhatóan hasonlóan népszerűek lesznek a hamarosan forgalomba kerülő szintetikus tejek is –, addig India, Pakisztán és Afrika lakossága elkezdett egyre több tejet és tejterméket fogyasztani. A magyarországi helyzet elemzése során Harcz Zoltán ismertette, hét olyan terület van, amelyek szoros



kölcsönhatása pozitív és negatív irányba is befolyásolhatja az ágazat minden egyes szereplőjének a jövőjét. Ezek a növényi alternatívák, a környezettudatosság (társadalmi mozgalmak és elvárások erősödése), a nagy tejtermelő régiók globális versengése, az állatjóllét, a generációváltás és konszolidáció, valamint az áringadozás elleni küzdelem. Végül, de nem utolsósorban elmondta, hogy a hazai nyers tej beltartalmával is foglalkozni kell, ami a statisztikák szerint továbbra is gyenge, hívta fel a figyelmet rá az előadó.

Tresó István agrárközgazdász előadásában

elmondta, hogy a hazai tehenállomány döntő többségét a közepes és a nagygazdaságok tartják. Az országos állomány mindössze 10 százaléka rendelkezik az 2865 gazda, akik legfeljebb 50 tehenet tartanak. A tehenek 30 százaléka az ezer egyednél többet termelésben tartó gazdaságokhoz tartozik, és ilyenből összesen 40 van. Az állomány 60 százaléka a 150-700 közötti üzemméretben tartják, amelyek a finanszírozás szempontjából a „lehetőségek hazája és a vészhelyzet” között helyezkednek el. Ebben a méretkategóriában el kell dönteni, hogy egy gazdaság képes-e tovább növekedni. A legfrissebb adatok szerint 369 gazdasági szervezet termel tejet, vagyis 12 év alatt 27 százalékkal csökkent a számuk, miközben az általuk termelt tej mennyisége 24 százalékkal nőtt. Ezek a gazdaságok állítják elő az országos termelés 83 százalékát. Ebben az időszakban az 1,7-szeresére emelkedett az egy gazdaságra jutó tejtermelés. A kis és közepes gazdasági szervezetek termelése jelentősen csökkent, miközben a nagyobb szervezeteké dinamikusan nőtt ebben a 12 évben. Mára a teljes tejtermelés 60 százalékát olyan nagygazdaságok állítják elő, amelyek termelése meghaladja az évi 6 millió litert.



A tejfeldolgozó üzemek többsége mikro- vagy kisvállalkozás, bár 2010 és 2021 között folyamatosan csökkent a részesedésük. Gazdasági teljesítmény tekintetében a nagyvállalkozások határozzák meg az ágazatot. Tíz év alatt 67-ről 74 százalékra bővült a tevékenységük jövedelemtartalma az ágazaton belül. A hazai tejtermelés költségeit az EU-átlaggal összevetve látható, hogy nálunk jóval nagyobb a takarmányozás aránya a költségszerkezetben. Tresó István szerint ezen és az energiahatékonyságon lehetne javulni. Magyarország hozzávetőleg önellátó tejből, vagyis a termelés mennyisége közel megegyezik a belföldi felhasználás mennyiségével, elsősorban a magasabb hozzáadott értékű termékek esetében számottevő a lemaradása hatékonyságban, és ezzel függ össze az import. A tejágazat egyike a kevés perspektivikus ágazatnak, amelyre a bankszektor, a finanszírozói oldal is így tekint. A hazai termelők versenyhátrányához hozzájárul a vertikális integráció hiánya. Pozitív példaként az Arlát említette, amely talán a világ legnagyobb, mára multinacionálissá vált tejszövetkezete. A tagok gazdaságai termelik a tejet, amiből a szövetségi tejfeldolgozó állítja elő a tejtermékeket, vagyis nemcsak a tej felvásárlási árát kapják meg, hanem a feldolgozott termékek profitjából is részesednek.

Az előadások mellett a rendezvény keretében a szarvasmarhatartók, azon belül is a tejtermeléssel foglalkozó gazdaságok vezetői számára **gyakorlati bemutatót tartottak a Darázs Keverő Cégcsoport nagykörűi telephelyén**. A megtekintett új beruházás és rendszer bevezetését teljes mértékben a magyar munkaerőpiaci viszonyok – munkaerőhiány – kényszerítették ki. Ezért a 380 darabos holstein-fríz telep vezetése, több fejőrobot technológiát megvizsgálva, végül a DeLaval rendszere mellett döntött. A tejtermeléssel foglalkozó gazdaságok számára, mint elhangzott, csak előre van út, azt pedig a jó takarmány és az egészséges tehén jelenti. A robotok pedig nagyban hozzájárulnak ahhoz, hogy ebben az egységben valóban le is tudják adni a tehének a megtermelt minőségi tejet.



A fejőrobotok használatának a terjedését a világban **Székely Zsolt, a DeLaval Kft. területi értékesítési vezetője** ismertette. Mint elmondta, 2017-ben még túlnyomórészt a kisgazdaságok használták a VMS fejőrendszereket, azóta viszont a nagyüzemi használatuk is erősödni kezdett.

Ugyanúgy, ahogy világszerte, Magyarországon is egyre több fejőrobotot állítanak termelésbe, de a szakember szerint ennek több oka van. Elsőként a fejőmesterek, vagyis a szakértő munkaerő hiányát említette. A munkaerőpiaci generációs problémái ugyancsak szerepet játszanak benne, ugyanis nehéz vonzóvá tenni az állattenyésztők munkáját. Csak ezután említette a termelés hatékonyságát és a tej minőségét, illetve azt, hogy az ágazat megközelítse a napi háromszori fejési átlagot. Hozzátette, a teljesen automatizált rendszer üzemeltetése 10-15 százalékos javulást eredményezhet a munkaerő-hatékonyságban. A pontos szenzoroknak köszönhetően javul a telepeken az élelmiszerbiztonság, javulhat az állatjólét, és végül, de nem utolsósorban, a több tejnek, illetve az állomány hosszabb hasznos élettartamának köszönhetően javul a telepek profitabilitása. A szakember kiemelte továbbá, hogy a napi kettőnél több fejést robotokkal a legkönnyebb és legolcsóbb megvalósítani.



Orosz Szilvia, az Állattenyésztési Teljesítményvizsgáló Kft. Takarmányanalitikai Laboratóriumának igazgatója

előadásában elmondta, hogy az utóbbi két évben olyan mértékben növekedtek a költségek, hogy érdemes számba venni, milyen értéket képvisel az a takarmány, amit behoztunk a földről, besilóztunk, de végül, különböző okok miatt, nem ettünk meg. A szakértő részletesen elemezte azokat a veszteséforrásokat, amik a szántóföldön, az erjedés, a tárolás során keletkeznek, és említést tett a kitarolási utáni aerob romlás okozta veszteségről is. Kiemelte, hogy a veszteségek nullára soha nem csökkenthetők, de néhány általa ismerttetett technológiai megoldással mérsékelhetők.



Csókás András (Csókástan Kft.), **Benyőcs László** (Mathias Institut Kft.), **Sukola András** (Extra Tej Kft.), **dr. Kiss Gerda** (állatorvos), **Bóna Szabolcs** (Rábapordányi Mg. Zrt.), **Pecze László** (Nagisz Zrt.) és **Kovács Norbert** (Nemzeti Ménesbirtok és Tangazdaság Zrt.)

A takarmányozás, a tartástechnológia, az állategészségügy mellett még a személyzetpolitika is szóba került, mely témákat egy **panelbeszélgetésen vitatták meg a területen kiemelkedően eredményes cégek képviselői**. A résztvevőket arról kérdezték, hogy mit tekintenek sikerük zálogának. **Benyőcs László (Mathias Institut Kft.)** kiemelte, hogy nem kultúrákat vagy kész recepteket kell átültetni a gazdálkodó szervezetekbe, hanem körül kell nézni, hogy a hosszú évek alatt ki mitől vált sikeressé. Nagyon fontosnak nevezte, hogy ha egy szervezet már sikeres valamiben, akkor azt továbbfejlessze, egyben aláhúzza: mindig mindenkinek van mit tanulnia egy másik gyakorló szakembertől.

Az energiatrendek kérdése is napirendre került az AXIÁL Gyakorlati Akadémián, melyről **Holoda Attila, az Aurora Energy Kft. ügyvezető igazgatója** beszélt.

A mezőgazdaság számára nemcsak a közvetlenül – például a telephelyek fűtésére – használt gáz ára okán fontosak a világgazdasági trendek, hanem azért is, mert az inputanyagok – köztük leginkább a műtrágya – előállítását és árát is nagyban befolyásolja. Az előadó szerint az energia- és a gázellátást három tényező határozza meg: az ellátásbiztonság, a kedvező ár, a beszerzés és az útvonal diverzifikálása – és ezek közül legfeljebb kettőt lehet érvényesíteni egyszerre. Holoda Attila már az elején leszögezte, az energia nemcsak nem olcsó, hanem vélhetően már soha nem is lesz az.





**„EGYESÉVEL KELL ENNI A POGÁCSÁT,
MERT KETTESÉVEL FOJTÓS...”**

Március végén a Magyar Precíziós Gazdálkodási Egyesület aktuális klubnapját bajai központunkban tartotta. Dr. Milics Gáborral, az egyesület elnökével volt szerencsénk egy jót beszélgetni a precíziós gazdálkodás hazai helyzetéről. Gábor kiemelte, hogy a digitális szemlélet elterjedését egyelőre a hazai köz- és felsőoktatás nem tudta követni. Mind gazdálkodói, mind szolgáltatói oldalról megfelelően képzett szakemberekre lenne szükség. Amolyan jó értelemben vett modernkori polihisztorokra, akik egyszerre agrárgépezetek, (tér)informatikusok és emellett több más területen is mélyebb tudásúak. Nagy büszkeséggel tölt el, hogy egyre több, ezeknek a kritériumoknak megfelelő szakemberrel sikerül bővítenünk szervizes gárdánkat. Mivel nem egyszerű feladat az övéké, cikksorozatban szeretnénk bemutatni az AXIÁL „polihisztor-csapatát”, azaz a precíziós gazdálkodási csoport szerviz teamjét.



INTERJÚ KATONA NORBERTTEL, A PRECÍZIÓS GAZDÁLKODÁSI CSOPORT MOBILSZERVIZ- SZERELŐJÉVEL

SZÖVEG: RUZSICSNÉ KRASCSENICS NELLI **FOTÓ:** KOCSMÁRIK JÁNOS

OLVASÁSI IDŐ: 6 PERC **CÍMKÉK:** PRECÍZIÓS GAZDÁLKODÁS, SZERVIZ, MUNKATÁRS, INTERJÚ

AX: NORBI, MENNYIRE ÉRTESZ EGYET DR. MILICS ELNÖK ÚR SZAVAIVAL? TÉNYLEG ENNYIRE SOKRÉTŰ SZAKTUDÁS-RA VAN SZÜKSÉG, HOGY EL TUDJÁTOK LÁTNI A PRECÍZIÓS GAZDÁLKODÁSI ESZKÖZÖK SZERVIZIGÉNYEIT?

Katona Norbert (KN): Való igaz, hogy sokrétű tudásra van szükség, de szerintem azért mindenre mi se tudunk felkészülni. Viszont ez a szakma mindig tanít valami újat. Sokan csak egyenesen akarnak menni, de mára már a hibridkukorica és napraforgó-termesztésben is igencsak jelen kell lenni, és nem csak a nyomvonal megismétlése miatt. Mostanra eljutottunk odáig, hogy egy-egy termeltető cég kész akár kijuttatási terv formájában átadni a termelőnek a tervezetet. A mi feladatunk pedig az, hogy úgy hajtsák végre, ahogy előírták. Ehhez a műszaki alapként, a gépkezelésen, növényvédelmen, vetésen át elkanyarodhatunk az elektronika és a (tér)informatika irányába. Ez utóbbit inkább agrár-informatikának nevezném, mert nemcsak geodéziai adatokkal foglalkozunk, hanem különböző kommunikációs protokollal, telekommunikációs tevékenységekkel és különféle kezelőfelületekkel mind a gép fülkéjében, mind az irodában.

AX: MIÉRT VÁLASZTOTTAD EZT A PÁLYÁT? KORÁBBRÓL VAN VALAMILYEN KAPCSOLATOD A MEZŐGAZDASÁGGAL?

KN: Mondhatni a mezőgazdaságba születtem, nem is terveztem soha, hogy más irányba kezdeném a tanulmányaim. Kiskorom óta rendszeresen, amikor csak tehettem, mentem édesapámmal traktorozni, vagy javítani, amin éppen dolgozott. Amikor a céghez kerültem, először a CLAAS traktorok felé orientálódtam, majd jeleztem, hogy engem érdekel ez a terület és az akkori kollégámmal megkezdtem a beszereléseket, utána egész hamar átvettem tőle ezt a területet. Persze volt nehézség bőven, amelyeket próbáltam rugalmasan kezelni. Ilyen volt például a márkaváltásunk is, hiszen nagyon rövid idő alatt meg kellett tanulni egy teljesen másik rendszer felépítését és működését.

AX: ALAPBÓL ELÉG FRISS TERÜLETRŐL BESZÉLÜNK. HOGY EMLÉKSZEL VISSZA A KEZDETRE?

KN: Precíziós gazdálkodás eddig is volt, csak mára olyan szintet ért el a technológia és annak dokumentálhatósága, hogy bátrabban bele mernek vágni a partnerek. Persze a szemlélet formálódása és a téma megközelítése is nagyon fontos. Nem mindegy, hogy mekkora területen és milyen mélységekig szeretnénk alkalmazni. Eleinte a nyomvonal megismétlésén, a vetőgép precíz beállításán volt a hangsúly, hogy utána tudjunk az adott kultúrában dolgozni. Ezt az iskolapadban nem lehet megtanulni, gyakorolni és csinálni kell. Nekem is meg kellett tanulni, hogy mikor mit mérjek, és hova állítsam egy adott hiba esetén. Utána jöttek az extra gondolatok és az extra igények. A fentieket „megfűszereztük” automatikus szakaszvezérléssel. Először meglepett, hogy mennyi vetőmagot meg lehetett vele spórolni. Később ez már kiterjedt az inputanyaggal kapcsolatos munkagépekre. Említhetem akár a betakarítást is: kezdetben ott is csak „egyenesen”

mentünk, majd jött a hozammérés és a különböző adatgyűjtések és tesztelesek. De kicsit kiszakadva az agrárgépek világából jött egy igény, felszíni vezérlésre, egész pontosan egy szkréperláda vezérlésére a földterületek meliorációs formálása végett. Ott is szép eredményeket érünk el a csapattal.

AX: MINDEN MUNKÁNAK MEGVAN A MAGA SZÉPSÉGE ÉS ÁRNYOLDALA IS. MI AZ, AMIT SZERETSZ BENNE, ÉS VALLJUK BE, MI AZ, AMI A HÁTAD KÖZEPÉRE NEM HIÁNYZIK?

KN: A partneri kapcsolat nagyon kétélű dolog: lehet nagyon pozitív is és valljuk be, negatív is. Ha valaki csak muszájból kezd el csinálni a precíziós gazdálkodást, annak mindig is rossz szájíze lesz. Viszont amikor sikereket érünk el együtt, az nagyon pozitív visszacsatolás lehet, és hosszú távon könnyebb együttműködést eredményez. A technikai újdonságok nem mindig pofonegyszerűek. A technikai leírás egy dolog, de a gyakorlatban mindig van valami apróság, ami közbejön. Aki a mezőgazdaságban dolgozik, annak nem kell ezt ragozni. Mindig törekszem rugalmasan alkalmazkodni az adott feladathoz, de olykor-olykor nálam is elszakad egy-egy idegszál. Hosszabb vagy rövidebb idő után azért mindig jól eső érzés megoldani egy problémát, de igen... addigra jön egy új kihívás.

AX: HOGY LÁTOD, AZ ELMŰLT ÉVEKET IS FIGYELEMBE VÉVE MILYEN IRÁNYBA HALAD A „PRECÍZIÓS GAZDÁLKODÁS” ITTHON?

KN: Az irányt nem mondanám rossznak, inkább csak a folyamatot lassúnak. Sok dologban meg tudja könnyíteni mind a kezelő, mind az agronómiai oldal munkáját, legyen az tápanyag tervezés, vetőmag megrendelés, de akár majd a permetezési naplóban is segítségre lehet. Lényeges, hogy alapjaitól kezdve kezdje el felépíteni a precíziós gépparkot, és tudatosan vásároljon a partner. Ebben segítséget szoktam nyújtani, akár már a kezdeti szakaszban, hogy milyen típus felé induljon az adott gazdaság. Persze egy kérdésre én is egyből három-négyet teszek fel, hogy tudjam mi is az igény. Ne akarjunk egyből helyspecifikus terv szerinti kijuttatni, ha az adott tábla aktuális területe nem fedi a tulajdoni határvonalat. Először ott csináljuk, ami a „miénk”, utána majd jöhet az úgy, ahogyan azt a terület igényli. Szerencsére ezen a téren már szolgáltatással (szerk.: AXIÁL Vantage Szolgáltatások – mint pl. a mAXI-MAP szoftver) is jelen vagyunk, ami így nagyban megkönnyíti és meggyorsítja a folyamatot.

AX: MI AZ, AMI MÁR ZSIGERBŐL MEGY AZ ITTHONI GAZDÁLKODÓKNAK ÉS HOL LÁTSZ MÉG BŐVEN FEJLŐDÉSI POTENCIÁLT?

KN: Az elmúlt években exponenciális fejlődésről beszélhetünk. Lehet ez a generációváltás miatt is, de köszönhető az egyre nagyobb volumenben elterjedő agrárdigitalizációnak is. Mostanra egyre erősebb elvárás, hogy az előbb említett táblatorzsdat az összes rendszerükben jelen legyen. Az elmúlt időszak pályá-

zati lehetőségének köszönhetően is az idei év nagy ugrása a helyspecifikus vetés, nagyon sok új, szakaszolható szemenkénti vetőgép kezdte meg munkáját. Szerintem ez később ismét ki fog csúcsosodni az őszi kultúrák vetésénél. A kijuttatásvezérlés pontosságánál figyelni kell a kijuttatandó anyag minőségére is, ezt nem szabad figyelmen kívül hagyni. Fontos megemlíteni, hogy ezeknél a munkagépeknél az előkészítés a korábbi évekhez képest nagyobb figyelmet igényel. Korábban elég volt „felkasztni és vetni”, de most már igenis érdemes a GPS eszközt is ellenőrizni és a beállításait átnézni, és szükség esetén módosítani. Ne rontsunk ajtóstól a házba, szánjunk időt egy tesztre! Alapesetben elégséges mag nélkül, de szakaszvezérlésnél és kijuttatásvezérlésnél mag nélkül nem tudjuk a gépet megfelelően beállítani.

Betakarító gépekre ugyanúgy szánunk figyelmet. Gyakori, hogy szezon után elfelejtik a hozammérő rendszer tisztítását, és ez indulásnál kellemetlen eredményeket tud okozni. Röviden összegezve a használatban már egyre kevesebb a kérdés, de a felkészítésre és a karbantartásra nagyobb hangsúlyt kell fektetni.

AX: A GÉPKEZELŐK HOGYAN ÁLLNAK A TÉMÁHOZ?

KN: Többnyire együttműködők, de nyilván itt is vannak kivételek. Vannak, akik egyből mindent szeretnének használni, de amikor megmutatom, elmagyarázom, már rádöbbennek, hogy lépésenként kell ezt megtanulni. Ahogy egy partnerem mondaná: „Egyszer kell enni a pogácsát, mert kettesével fojtós...” Persze van olyan kimagasló példa is, hogy mire megyek beüzemelni egy új rendszert, addigra már teljesen felkészült kezelővel találkozok, és orientált kérdésekkel áll előm. Úgyhogy eléggé sokféle hozzáállással találkozok, de egy biztos, hogy nem korfüggő a használata! Olykor előfordul, hogy elmondom a használatát és beállítását, de ellenkezésbe futok bele. Ilyenkor meg kell próbálni más szemszögből elmagyarázni, de engedek ha az sem segít, olykor később jön a telefon, hogy igazam volt, csak addigra már a saját kárán tanulta meg az adott beállítást. Nagy segítség a távoli elérés funkció, így rövid időn belül tudok segíteni úgy, hogy én magam is látom az adott monitort és az esetleges hibát, így gyorsabban fény derül a probléma forrására és azonnal meg is tudom azt oldani.



JÚNIUS 1-JÉVEL ELINDULT A

Trimble SZAKSZERVIZKÖZPONT

► **Bajai központunkban megkezdte működését a hivatalos, a gyártó által minősített, Trimble-eszközök javításával foglalkozó szervizközpont.**

A szakszerviz minősítés megszerzéséért a precíziós gazdálkodási csoport mérnökei németországi tréningen vettek részt, ahol elsajátították a javítás minden aspektusát a különféle eszköztípusokra.

Az elméleti tudáson felül a szereléstechológiát is teljes mértékben el kellett sajátítaniuk kollégáinknak.

A műhely nemcsak garanciális időn belül, hanem azon kívül eső eszközök javítását is vállalja. Az ilyen esetekben a szervizigényt bármely AXIÁL telephelyen be lehet jelenteni, és az eszközt leadni. A szervizben csak a Trimble által jóváhagyott diagnosztikai eszközöket alkalmazzuk és a Trimble-től származó, gyári alkatrészeket szereljük az eszközökbe, így garantálva a tartós minőséget. Az alkatrészek beszerelése szintén a gyártó által támogatott eszközökkel történik.



Digitális

SZERVIZ SZOLGÁLTATÁSAINK

JÚNIUS 1-JÉTŐL,
BAJÁN!



HIVATALOS TRIMBLE SZAKSZERVIZKÖZPONT

Gyártói jóváhagyással megkezdte működését a **Trimble Szakszervizközpont!** Vállaljuk a különféle Trimble eszközök*, monitorok, kormányvezérlők garanciális és garancia időn túli javítását, rövid határidővel, garanciával!

A **Trimble** eszközök javítási igényével a területileg illetékes alkatrész boltjainkat kereshetik fel.

HÉTVÉGI ÜGYELET

Szükség esetén **mAXI-NET 2.0** hétfői ügyeletünket péntek 17 órától hétfő reggel 17 óráig elérheted a **+ 36 79 523 166** telefonszámon!
(Áprilistól októberig)

TRIMBLE ESZKÖZÖK KITERJESZTETT GARANCIÁJA

A **Trimble** eszközök garanciális ideje akár 5 évig is kiterjeszhető!
TOVÁBBI ELŐNYÖK:

- gyorsabb javítási idő
- ingyenes szállítás
- rövidebb állásidő



A **Trimble** precíziós eszközök garanciális kérdéseivel kapcsolatban további információért kérjük, vegye fel a kapcsolatot a területi képviselőjével!

AXIÁL Cégcsoport

Gépek | Alkatrészek | **Szerviz** | Pénzügyi szolgáltatások | Gépbérlés
www.axial.hu



**A Trimble Szakszerviz Központ csak a gyártó mezőgazdasági termékeinek javításával foglalkozik. A tájékoztatás nem teljes körű!*

DÖNTSÖN

IGAZOLT EREDETŰ ADBLUE MELLETT!



ÖSSZEÁLLÍTOTTA: BORBÉLY ZSANETT

FORRÁS: GREENCHEM

FOTÓ: SHUTTERSTOCK

Emlékeznek még a 2021-es AdBlue-pánikra? Az ellátás globálisan akadozott, az árak az üzemanyagárral párhuzamosan pedig elkezdtek felfelé kúszni. Bár az ellátás napjainkra stabilizálódott, de megjelentek a piacon az alacsonyabb áron kínált gyengébb minőségű termékek, melyek komoly kárt tehetnek a gépekben. Éppen ezért érdemes vásárlás előtt körültekintően eljárni és utánanézni a beszerezni kívánt AdBlue eredetének.

Az AdBlue felhasználásánál kiemelten fontos a minőség és a tisztaság, ezért az AXIÁL Kft. kizárólag olyan terméket forgalmaz, mely igazoltan megfelel a követelményeknek és minősége a gyártástól kezdődően, a szállításon át az értékesítésig követhető, visszakövethető rendszerben biztosított.

Az AXIÁL Kft. beszállítója a GreenChem, mely cég Európában és Braziliában több mint 50 gyártóüzemben állít elő helyben AdBlue-t. Ez nagyon rugalmas és megbízható a vásárlók számára.

Rugalmas: mert, ha a kereslet hirtelen megnőne, a gyártóegységek a műszakok egyszerű megduplázásával könnyedén növelhetik kapacitásukat. Megbízható: mert ha az egyik gyártóüzem meghibásodik, a GreenChem könnyen átválthat egy másikra, hogy fenntartsa az AdBlue megbízható szállítását.

Az ügyfeleknek kézbesített összes szállítmányon az ISO 22241 szabványoknak megfelelő elemzést végeznek. Az elemzést tanúsító igazolást (COA) a belső rendszerükben érhető el és minden egyes tétel visszavezethető a származási helyéig. A GreenChem AdBlue rendelkezik a megfelelő minőségkezelési és környezetvédelmi ISO-tanúsítványokkal, mint az ISO 9001:2015 és ISO 14001:2015.

Természetesen a gyártó és forgalmazó cég tájékoztatóján kívül szemrevételezéssel vagy refraktométerrel is megvizsgálhatja az AdBlue tisztaságát. Szemrevételezésnél minőségi problémára utal, ha valamilyen szennyeződés lebeg a folyadék felszínén, vagy ha az AdBlue színe nem áttetsző. Refraktométerrel az AdBlue karbamidkoncentrációjáról győződhet meg. A jó minőségű folyadék karbamidtartalma 31,8–33,2% közé esik.

A tiszta és friss karbamidoldat szagtalan folyadék. Gyakran előfordul azonban, hogy az AdBlue-ban lévő karbamid lebomlása röviddel a tárolás kezdete után megkezdődik. A folyamat során ammónia szabadul fel, melynek könnyen felismerhető szaga van és ez a folyadék hatékonyságának csökkenését jelzi, ugyanakkor az enyhe ammóniaszag általában nem utal problémára – napfényben történő, nem megfelelő tárolás következménye lehet. Minél frissebb terméket rendel, annál valószínűbb, hogy nem fog ammóniaszagot érezni.

Az alábbiakban azokat a műszaki paramétereket láthatja, melynek az AdBlue-nak meg kell felelnie.

VIZSGÁLATI JELLEMZŐ (MIN. MAX.)	HATÁR-ÉRTÉK	CÉL-ÉRTÉK	EGYSÉG
Karbidtartalom % (m/m)	31,8	33,2	32,5
Sűrűség (20°C hőmérsékleten) kg/m ³	1087,0	1093,0	1090,0
Törésmutató (20°C hőmérsékleten)	1,3814	1,3843	1,3829

Alkalitás NH ₃ -ként	0,2 % (m/m)
Összfehérje	0,3 % (m/m)
Aldehidek	5 mg/kg
Oldhatatlan	20 mg/kg
Foszfát (PO ₄)	0,5 mg/kg
Kalcium (Ca)	0,5 mg/kg
Vas (Fe)	0,5 mg/kg
Réz (Cu)	0,2 mg/kg
Cink (Zn)	0,2 mg/kg
Króm (Cr)	0,2 mg/kg
Nikkel (Ni)	0,2 mg/kg
Alumínium (Al)	0,5 mg/kg
Magnézium (Mg)	0,5 mg/kg
Nátrium (Na)	0,5 mg/kg
Kálium (K)	0,5 mg/kg

A specifikáció teljesíti a DIN 70070:2005-08 és az ISO 22241-1:2006-10-15 szabványok követelményeit.

Az AXIÁL Kft. Magyarországon található mind a 19 telephelyén biztosítja ügyfeleinek az igazolt eredetű, jó minőségű AdBlue-t! További információért érdeklődjön telephelyeinken!

Megérkezett
kínálatunkba az

AXIÁL WORKWEAR

névvel fémjelzett új munkaruha-kollekció!

Az AXIÁL Kft. néhány éve vezette be WORKWEAR márkáját, hogy partnereinek is elérhetővé tegye a dolgozóinak biztosított kiváló minőségű munkaruháit. A nagy értékű gépvásárlások mellé ajándékba adott darabok olyan nagy sikert arattak a gépkezelők és szerelők körében, hogy közkívánatra most már termékínálatunkban is megjelentek az egyes darabok, megvásárolhatók üzleteinkben és webshopunkban.

A WORKWEAR kollekció darabjait nagy gonddal választják ki munkatársaink, hogy árkategóriájukhoz képest a lehető legkényelmesebbek és strapabíróbbak legyenek. Éppen ezért döntöttek az URGENT munkavédelmi termékek mellett, melyből a deréknadrág, a kantáros nadrág és a dzseki került ezúttal a palettára.

A vastag, 260 gr/m² minőségi anyag nagy, mintegy 98 százalékos pamuttartalmú, mindössze 2 százalék elasztán tartalommal. Az anyag vastagsága és keverékaránya már önmagában igen ellenállóvá teszi a ruházatot, így például jól viseli csiszolás és hegesztés eltévedt kisebb szikráit is. A ruházat hosszú élettartamához az erős varrás is hozzájárul, és az átgondoltan elhelyezett kopó részek. A kollekció darabjainak megvásárlásával a mai kornak megfelelő modern szabású, sok zsebű, szürke-fekete szettel lehet gazdagabb.

Nem utolsósorban az AXIÁL WORKWEAR ruházat márka-jelzésének helyét úgy határozták meg, hogy a ruhadarabokat megvásárló cégeknek saját logójuk elhelyezésére is szembetűnő helyen legyen lehetőségük.

Elérhető méretek:

44/46	48/50	52/54	56/58	60/62
S	M	L	XL	XXL

Az AXIÁL WORKWEAR kollekció darabjait megtekintheti személyesen üzleteinkben, vagy online webáruházunk oldalán!

SZÖVEG: BORBÉLY ZSANETT
FOTÓ: KÜRTI IVETT



JEKKO SPX650 MINIDARU

„EBBEN LÁTOM A JÖVŐT”

SZÖVEG, FOTÓ: POPOVICS GIZELLA

OLVASÁSI IDŐ: 4 PERC **CÍMKÉK:** JEKKO, MINIDARU

A JEKKO SPX650 fűrge, mindenhová odafér és dizájnos, mint az igazi gekkó. Emellett nagy teherbírású is, és olyan tökéletesen alkalmazkodik a munkafeladatokhoz, ahogy a kis hulló a környezetéhez: bevethető üvegezési feladatokra, épületek kivitelezésére, ipari karbantartásra, a legkülönbélebb műtárgyak telepítésére és kertészeti munkák kiszolgálására egyaránt.

A véletlen úgy hozta, hogy nagy axiális jövés-menés színhelye lett az NR-gia Hungary Kft. lőrinci-selypi telephelye. Érkezéskor a kapuban összetalálkozom a távozó Kövecz Bálinttal, az AXIÁL építő- és anyagmozgatógép-üzletágának igazgatójával. Én a cég JEKKO SPX650 minidarujára vagyok kíváncsi, ő a tulajdonossal karöltve az AlmaCrawler MULTI LOADER 2.5 szállítóplatformot mutatta be vevőjelöltjének.

„Ügyvezetőként viszem az NR-gia Hungary Kft.-t, ugyanakkor én vagyok a gépkocsivezető, a darus, a földmunkagép-kezelő is, lényegében minden munkát magam végzek” – mutatkozik be Minárik László Róbert. Vérteli vállalkozó, lehetőségeket kutató-kereső alkat, aki ennek megfelelően sok mindent kipróbált, amíg idáig eljutott. Egyéni vállalkozóként 1991-ben fuvarozásba kezdett, de vendéglátással is foglalkozott, 18 évig üzemeltette népszerű és sikeres diszkóját. Az építőiparban többször is megfordult, volt olyan időszak, amikor 12 alkalmazottat foglalkoztatott. A körbetartozások okozta veszteségei miatt először 2007-ben szállt ki. Ám amikor 2014-ben Lőrinci mellett épült a 21-es út, ismét visszatért az iparágba, és embereivel nagy cégeknek dolgozott alvállalkozóként. Itt sem fizették ki őket, tízmilliós kintlévőséggel fejezték be a munkát.

„Ekkor döntöttem úgy, hogy soha többé nem lesz alkalmazottam. Törtem az agyamat, mi legyen az az egyedi tevékenység, amire fizikálisan is 100 százalékosan képes vagyok, amelyet rendszeren megfizetnek, és arra sem vagyok rákényszerülve, hogy hónapokat várjak az ellenszolgáltatásra. A fuvarozáson belül azt a specialitást kerestem, amit csak én tudok nyújtani, amit nem kínálnak úton-út-félen. Végül a speciális önrakodós szállítás és a daruzás mellett döntöttem.”



Milyen gépparkja van a daruzáshoz? „Az udvaron álló darus autóm – én csak KCR-nek hívom – egy Palfinger Pk 100 002 + Jib, ez a gyári adatok szerint a királytengelytől egy méteren mérve 100 tonnát képes felemelni, karja pedig 35 méterig nyúlik ki, akár egy tonna teherrel is. Ehhez felfedeztem – a specialitás specialitása! – egy különleges favágó adaptert, és ezzel olyan technológiát hoztam be Magyarországra, amelyet itt még senki sem használt. Jelenleg is egyedülként végzem vele –kizárólag a földről – a veszélyessé vált fák lebontását. A távirányító berendezéssel akár 35 méter magasságban is simán le tudok vágni 8-10 méteres falombozatokat, majd leemelem, és kikerülve minden akadályt, vezetékét, szépen leteszem a földre.

Az egyediséget a JEKKO SPX650-es minidarival fejleszttem tovább. Indultam egy 2022 januárjában meghirdetett pályázaton, ennek eredménye az AXIÁL-tól beszerzett JEKKO SPX650 és az AlmaCrawler MULTI LOADER 2.5 szállítóplatform. Utóbbi tavaly júliusban érkezett, a JEKKO-ra majd egy évet kellett várnom.”

Miért a JEKKO SPX650-esre a választása? „Mert ebben a különleges képességű gépben látom a jövőt! Ahová a 31 tonnás KCR-em már nem fér be, vagy nem mehet be,

mert kárt okozna, ott be lehet vetni a JEKKO-t. Ráadásul sok mindenben szeretek az első lenni, és ez a minden gyári extrával felszerelt SPX650-es egyedüli az országban. Kistestvéreit, a 2,6-3,2 tonnásokot már felfedezték maguknak az üveges vállalkozások. Egyébként a szállítóplatformom is megkapta a »NO. 1 in Hungary« matricát.”

Mi a tapasztalata a JEKKO-val? „A nagy KCR-t megviccelő dolgokat tudok megcsinálni vele! Igaz, hogy amit közvetlenül a talpalás mellől emelek fel vele, azért a KCR-rel 10-15 méterről is odanyúlhatok, de hát épp az a lényeg, hogy a KCR-rel ellentétben a JEKKO-val odaférek szinte mindenhez. Emelési kapacitása elérheti az 5 tonnát, gémje 23,6 méterre képes kinyúlni. Az üzemeltetési költség sem mindegy: a 31 tonnás KCR-es autó 40-50 litert fogyaszt, nagyon drága az útdíja és tetemes éves szerviz- és műszaki vizsgakiadások terhelik. Ezzel szemben a 6 tonnás, rendszám nélküli minidarut fele annyi költségből mozgatom: a 12 tonnás gépszállító trélerem 18-20 literes fogyasztással elviszi az autópályán, és mivel két tengelyen közlekedik, az útdíja is jóval kevesebb, mint az öttengelyes KCR-é.

Mennyire nehéz kitanulni a kezelését? „Az ismerkedési fázis legvégén tartok, 95 százalékban már tudom minden műveletét. A rádiós távirányító és a benne lévő szoftver rendkívül egyszerűvé teszi az irányítását. A távirányító kiír minden aktuális információt: az oldaltalpalásokat minden szögben, az emelt tömeget, hogy az adott gémmálláson és horogmagasságnál hány kg-ot emelhetek stb. És egyből jelez – sípol, dudál –, ha valami nem tetszik neki! Ez persze a gép kezelőjéből stresszt válthat ki.

De ezek hanghatások éppen a biztonságos működést szolgálják! „Egyértelműen. Az SPX650 minden modern biztonságtechnikai megoldással rendelkezik. Például terhelési pillanatjelző akadályozza meg a gép túlterhelését vagy felborulását. Ha mondjuk megváltoztatok egy beállított műveletet, csak akkor folytathatom a munkát, ha az elfogadó gomb megnyomásával jelezem, hogy nem véletlenül álltam át egy más üzemmódra.”

Milyen munkákat végzett eddig vele? Milyen visszajelzéseket kapott? „Legutóbb Budapesten egy ötödik emeleti tetőteraszról kellett üres üvegalodákat visszavennem. Impozáns mutatvány volt a korlátmagasságon – a távirányító 22,7 métert írt ki – átnyúlva leszedni őket. Két fa közé voltam beszorítva, ahol nagyon jól mutatott a narancssárga gémtag. Sokan fényképezték a mobiltelefonjaikkal.

A MULTI LOADER-rel együtt hihetetlenül ütőképes. A budai hegyvidéken dolgoztam velük olyan építkezéseken, ahová a nagy KCR-rel tényleg nem lehetett bejutni. A Normafánál körbetáncolták a gépet, amikor egy 20%-os lejtőn, másfél tonnás kalodákban, úttalan úton lehurcolta az építkezés összes hőszigetelt üvegét, mindvégig vízszintesen tartva a szállítmányt. Mint ahogy az AXIÁL mai érdeklődője is mondta: csodás masina.”

Mit gondol, vevő lesz az érdeklődőből? „Nagyon úgy tűnt, hogy igen. Sőt, nekem meg időnként megrendelőm lehet! Ugyanis nagyon örült a megismerkedésünknek, mert mint mondta, a három rétegű, hatalmas felületű nyílászárók térhódításával egyre több olyan emelni valójuk van, ahová már én kellek az SPX650-esemmel.



probst
handling equipment

- SPECIÁLIS ÉPÍTŐESZKÖZÖK



► A német Probst márka palettáján térkő gyártásához, lerakásához és alapozásához kínál fejlett, gépesített megoldásokat, melyek mostantól országos képviselteként az AXIÁL-nál is elérhető! Ehhez szakértői tanácsadás és teljes életciklusra kiterjedő támogatás is társul cégünkél.



A Probst eszközeivel és gépeivel több, mint hatvan éve könnyíti meg az építkezési munkát. Számos fontos ergonomiai és hatékonyságnövelő innovációjának köszönhetően mára világpiaci vezető, és építőanyag-kezelési szabványokat állított fel, építkezéseken, valamint betonüzemekben. Több, mint 180 alkalmazottja dolgozik világszerte használt tökéletes megoldásaikon.

A Probst három részre osztja termékeit:

- 1. Építkezési berendezések:** a térkövezés kézi eszközei, az ágyazat-előkészítés eszközei, vákuum-megfogók, gépi térkórakás adapterei és térkórakó-gép.
- 2. Üzemen belüli anyagkezelés:** targonca adapterek, fali lengő daruk, vákuum megfogók, kötöttpályás daruadapterek.
- 3. Teherautó daru adapterek:** raklapvillák, hidraulikus rotátorok, és hidraulikus megfogó adapterek.



ÉPÍTŐGÉPES GÉPCSOMAG

■ Március végén építőipari gépcsomagot adtunk át Túrkeve határában a Ferinvestment 2016 Kft. számára. A minőséget és megbízhatóságot szem előtt tartva Manitou, Hyundai és Gehl gépekkel újíttatták meg gépparkjukat. Gratulálni szeretnénk nekik a beruházáshoz és sok-sok kiváló munkaórát kívánunk a megvásárolt gépekkel!



A gépátadásról készült videót az alábbi linkre kattintva tudjátok megtekinteni:

<https://tinyurl.com/b764k6km>



HYUNDAI DEALER AWARDS

► 2023. május 23-án az AXIÁL Kft. kollégái – Bakity Péter és Kövecz Bálint – részt vettek a HD Hyundai Construction Equipment Europe forgalmazói találkozóján, melyet három év után rendeztek meg újra. Abban a kitüntetésben részesültek az AXIÁL Kft. kollégái, hogy átvehették a 2022-es év legjobb forgalmazói díját a Kelet-Európai régióban.

A találkozó során lehetőség nyílt találkozni a teljes európai értékesítési hálózattal kollégáival, valamint a HD Hyundai részéről bemutatásra kerültek az új fejlesztésű gépek, technológiák, illetve a HD Hyundai hosszú távú stratégiája az európai piacon.





OLVASSON és NYERJEN!

ELŐZŐ SZÁMUNK NYERTESEI:

OLVASSON ÉS NYERJEN:

CSEKE MÁTÉ TÁC
CZAKÓ MÓNICA NÁDASDLADÁNY
DRUBI PÉTER PUSZTAKOVÁCSI
GYURKÓ BIANKA VILLÁNY

Három feltett kérdésünkre helyes választ adók között három AXIÁL-ajándékosomgot sorsolunk ki.

Természetesen a kérdésekre a válaszokat megtalálja az újság oldalain, szóval érdemes figyelmesen olvasnia!

Beküldési határidő:
2023. augusztus 11. péntek

Válaszaikat, név, e-mail cím, telefonszám, valamint postacím megadásával **jatek@axial.hu** e-mail címre várjuk!

Aktuális számunk kérdései:

- 1.** Mikor kezdte meg működését az AXIÁL Kft. zalaegerszegi telephelye?
- 2.** Hogy hívják az AXIÁL Kft. portfóliójában lévő új hígtrágya-kijuttató márkát?
- 3.** Hol rendezik meg utoljára 2023 nyarán az „Alap a talaj” eseménysorozat utolsó állomását?



KÉPRIPORT

TOUR DE HONGRIE

2023. május 10-én rajtolt és május 14-én ért véget a 44. Tour de Hongrie magyar kerékpárverseny, melyre cégünk és partnere, a Breier Farm különleges installációval készült. A pomázi, traktorkerekű óriás bicikli igazi látványosságnak bizonyult mind a kerékpár-, mind a traktorkedvelők körében.

Fotó, videó: Steinhauser Tamás

Szkennelje be a kódot és nézze meg videónkat!



<https://bit.ly/3MBhEJ2>



AXIÁL HASZNÁLTGÉPEK A VÁLASZTÁS SZABADSÁGA

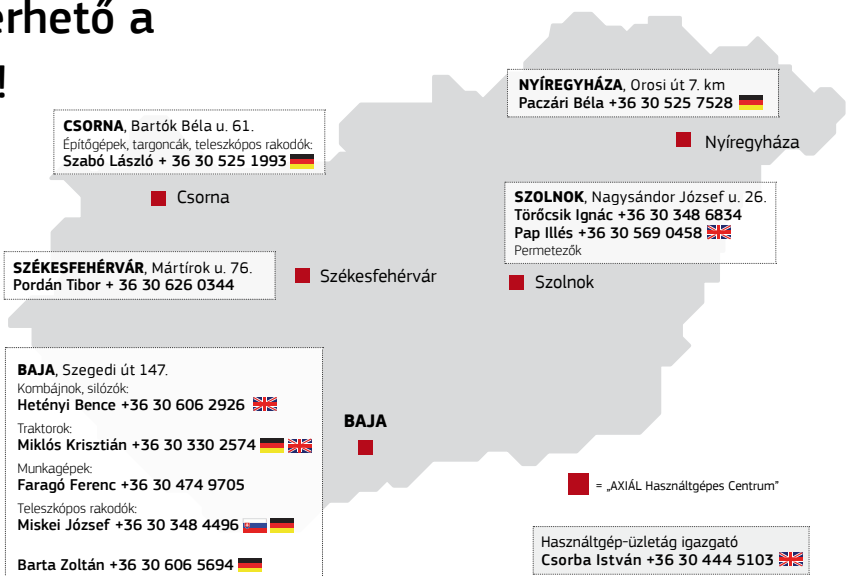


Használtgépes kínálatunk elérhető a
hg.axial.hu weboldalon!

A hg.axial.hu oldalon található gépekkel
kapcsolatos bővebb információért
keressék termékmenedzsereinket!



Okostelefonjával
a kódot leolvasva
azonnal eléri a weboldalt!





CLAAS VARIANT 380

Azonosító: 1827-02-161 Évjárat: 2012
Üzemóra: 6280 Teljesítmény: -
Elhelyezés: Csorna
Felsz: HK, RF2.1, MON, TLT, BM1.2x0.9-1.75

→ **Érdeklődjön!**



CLAAS ARION 440

Azonosító: 2999-01-778 Évjárat: 2021
Üzemóra: 636 Teljesítmény: 120 LE
Elhelyezés: Baja
Felsz: RK, RH, AH, AV, PS, KL, KAB, LF2

→ **42.545.000 Ft** bruttó **33.500.000 Ft** nettó



MANITOU MLT 741 140 V+

Azonosító: 3091-05-976 Évjárat: 2018
Üzemóra: 4849 Teljesítmény: 120 LE
Elhelyezés: Szolnok
Felsz: EM7.0, RV, ET4.1, KL, KAB

→ **31.623.000 Ft** bruttó **24.900.000 Ft** nettó



CLAAS LEXION 770

Azonosító: 2552-03-756 Évjárat: 2014
Üzemóra: 2760 Teljesítmény: 551 LE
Elhelyezés: Baja
Felsz: SZK, CAC, GA6.6, TT, 3D, SZ, KL, KAB, LF2

→ **82.423.000 Ft** bruttó **64.900.000 Ft** nettó



CLAAS JAGUAR 940

Azonosító: 2634-03-418 Évjárat: 2017
Üzemóra: 1608 Teljesítmény: 509 LE
Elhelyezés: Baja
Felsz: RF, KZS, KL, KAB, KAD8

→ **115.443.000 Ft** bruttó **90.900.000 Ft** nettó



CLAAS LEXION 760 MTS

Azonosító: 2636-03-775 Évjárat: 2019
Üzemóra: 1425 Teljesítmény: 503 LE
Elhelyezés: Baja
Felsz: SZK, CAC, ROK, DCS, QM, KZS, TT, 4WD, 3D, SZ, KL, KAB, CAYO, Z, CRK, CHL, CRH, LFV

→ **159.893.000 Ft** bruttó **125.900.000 Ft** nettó



HW HW 8011

Azonosító: 3119-02-905 Évjárat: 2003
Üzemóra: - Teljesítmény: - LE
Elhelyezés: Szolnok
Felsz: -

→ **5.207.000 Ft** bruttó **4.100.000 Ft** nettó



LANDINI 7-175

Azonosító: 2990-01-495 Évjárat: 2017
Üzemóra: 2442 Teljesítmény: 170 LE
Elhelyezés: Nyíregyháza
Felsz: RK, LF1+2, RH, AH, AV, PS, KL, KAB

→ **32.385.000 Ft** bruttó **25.500.000 Ft** nettó

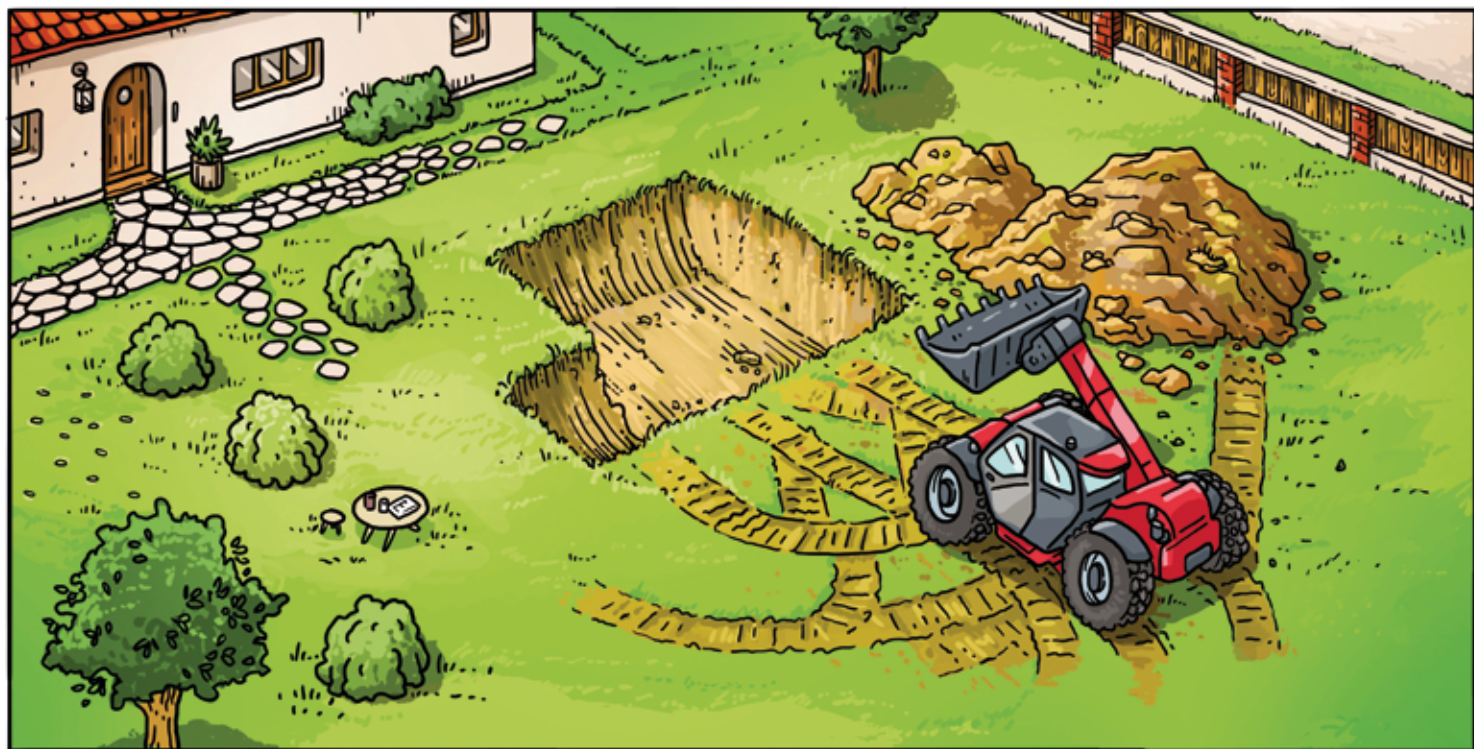
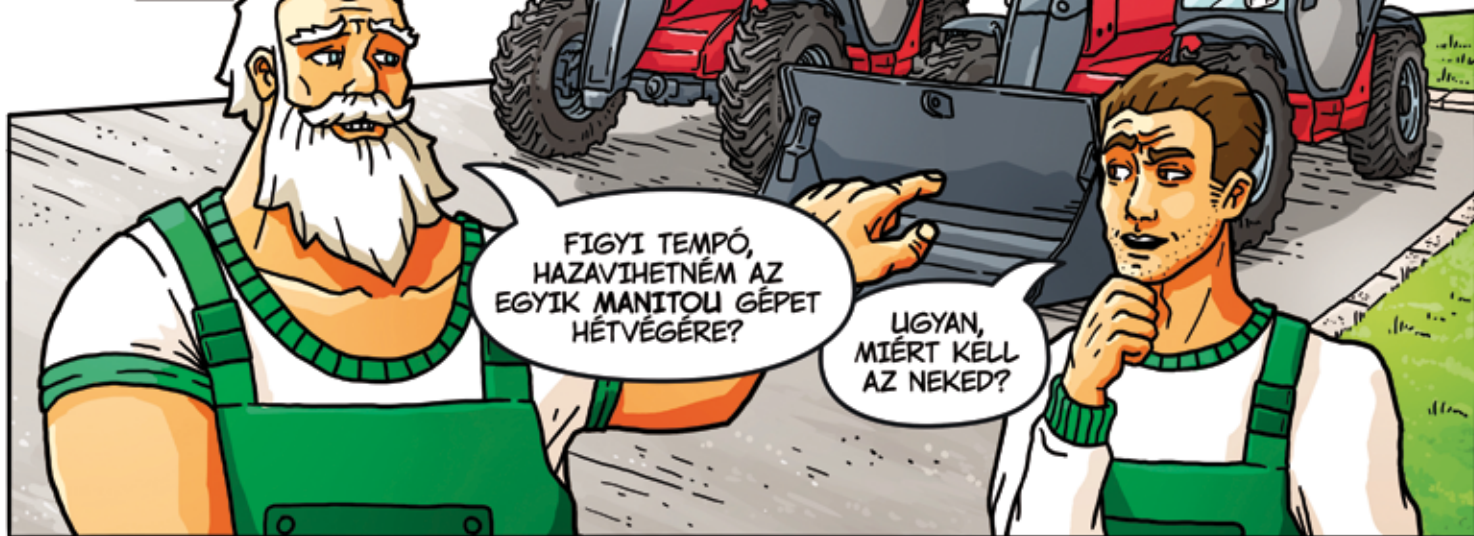


BERTHOUD RAPTOR 4240/24

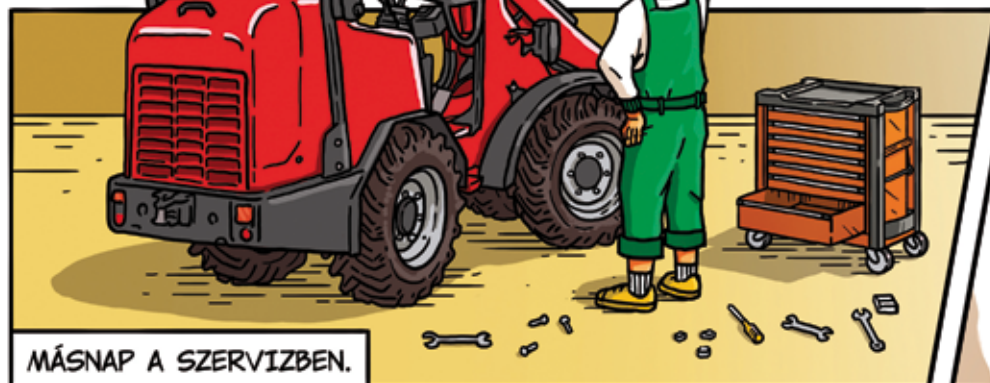
Azonosító: 2698-02-882 Évjárat: 2014
Üzemóra: 4295 Teljesítmény: 217 LE
Elhelyezés: Csorna
Felsz: T4000, KL, KAB, MSZ36

→ **Érdeklődjön!**

GALAXIÁL HŐSEI



GALAXIÁL HŐSEI



Szarvasburger



HOZZÁVALÓK

- 4 db fűszeres húspogácsa szarvashúsból
- 4 db hamburgerzsemle
- 2 db paradicsom
- 2 db vörshagyma
- 3 evőkanál cukor
- 1,5 dl vörösbor
- salátalevelek
- 4 evőkanál házi ketchup
- 1 evőkanál olaj

ELKÉSZÍTÉS

1. A salátaleveleket alaposan átmoszuk, lecsepegtetjük.
2. A paradicsomot és a megtisztított hagymát karikákra vágjuk.
3. A cukrot száraz serpenyőbe szórjuk, és pirítani kezdjük.
4. Folyamatosan kevergetve felöntjük egy kevés vízzel és a borral.
5. Beletesszük a hagymakarikákat, megpirítjuk, szűrőlapáttal kiszedjük, félretesszük.
6. A zsemliket félbevágjuk, grillserpenyőben a vágott felüket enyhén megpirítjuk.
7. Az zsemle alsó felére salátaleveleket és paradicsomszeleteket rétegezzük.
8. Egy serpenyőben felforrósítjuk az olajat, és a húspogácsák mindkét oldalát átsütjük.
9. A még forró húspogácsákat ráfektetjük a salátás-paradicsomos fél zsemlikre.
10. Ketchuppal megkenjük, karamellizált hagymát halmozunk rá, salátalevéllel betakarjuk.
11. A zsemle tetejét ráborítjuk, és tálaljuk.

Jó étvágyat!

DIMOS

GYORS FOLYAMATOK A SZŰK FOLYOSÓK ELLENÉRE?

Egyedi méretű
rakatok anyagmozgatási
feladatainak
optimalizálására
a Dimos
megoldásaival





További részletek
és gépbemutató igénylése



Mi készen állunk a kihívásokra!

ÚJ CLAAS TÍPUSOK A BEMUTATÓ FLOTTÁBAN

A **CLAAS** gépek évtizedek óta meghatározó részei hazánk tájképének, hiszen ahány gazdaság, annyiféle egyedi szituációt küzdenek le segítségükkel minden nap. Ideje próbára tenni a gyártó legújabb fejlesztéseit, az **AXIÁL** páratlanul széles bemutatógépes flottájának segítségével:

CLAAS
AXION 960 TT



ÚJDONSÁG!

CLAAS
LEXION 8800 MTS



ÚJDONSÁG!

CLAAS
VARIANT 565 RC PRO



ÚJDONSÁG!

 **AXIÁL**

AXIÁL Cégcsoport
Gépek | Alkatrészek | Szerviz | Pénzügyi szolgáltatások | Gépbérlés
www.axial.hu

CLAAS